

Masterplan Workum

*Ontvangst in de stad van kunst
en cultuur*



Masterplan Workum ontvangst in de stad van kunst en cultuur

versie 4a

datum juli 2012

projectteam:

Pieterneel Heeres, gemeente Súdwest-Fryslân
Judith Porsius, provincie Fryslân
Marno van de Wiel, Interra
Eric Schrauwen, Interra



Voorwoord

Welkom in Workum!
Stad van Kunst en Cultuur

Workum is trots op haar cultureel erfgoed en inwoners van de stad voelen een sterke band met kunst en cultuur. Dit inspirerende thema vormt dan ook de basis van het Masterplan Workum. Zowel bewoners, ondernemers als de toeristische branche willen zich hiermee onderscheiden van de andere elf Friese steden en toeristische trekpleisters in de provincie. Op dit moment heeft Workum onvoldoende en ontoereikende accommodaties om watersporters bij het centrum te kunnen ontvangen. De projecten in het Masterplan moeten hier verandering in brengen.

Door het opknappen en verbeteren van verschillende voorzieningen kan Workum in de toekomst onze gewaardeerde bezoekers gastvrij ontvangen. Zo wordt de diepte van de sluisdrempel bij Workum verlaagd zodat de sluis geschikt is voor boten met een diepgang van 1,90 meter. Nog een belangrijk project is het bevaarbaar maken van It Soal. Vanaf de sluis tot aan het IJsselmeer is over een lengte van 2 kilometer de vaargeul verdiept naar 2,80 meter. Ook buiten de vaargeul is het slib verwijderd. De ingrepen zorgen voor een warm welkomstgevoel bij onze toeristen.

Het Friese Merenproject wil Fryslân als watersportgebied nog aantrekkelijker maken. Het project is in 2000 gestart en loopt af in 2015. Met het Masterplan Workum wil de gemeente Súdwest- Fryslân en het Friese Merenproject de Friese economie stimuleren. De projecten van het Masterplan maken van Workum een nog mooier decor voor toeristen die de stad van kunst en cultuur willen beleven!

Jannewietske de Vries
Gedeputeerde Provincie Fryslân

Werkwijze:

Interactieve planvorming met:

- Plaatselijk Belang Workum
- Bewoners
- Ondernemers
- Intensieve gesprekken met initiatiefnemers en ondernemers
- Spreekuren

Begeleiding en inspiratie:

- Klankbordgroep Workum:
(nog in te vullen)

- Werkgroep gemeente en provincie (permanente leden)
Trynke Schuurmans Sandra van Assen
Aalze Kuperus Marina Fermo
Dorien Haagsma Anne van Dijk
Hein Woltjer Jaap Wittemans
- Bestuurlijk overleg

Met dank aan:

Plaatselijk Belang Workum voor de inspirerende en stimulerende samenwerking;
de Klameare voor de gastvrijheid in de vele bijeenkomsten;
de werkgroep van gemeente en provincie voor de inhoudelijke discussies,
de inspirerende voorstellen en de afstemming van/op het vigerende beleid;
en vooral: alle bewoners, ondernemers en lokale bestuurders die ons gevraagd en ongevraagd met aansporingen, goede ideeën en adviezen hebben overladen.

Inhoud

1. Inleiding

- de Masterplannen
- betekenis
- leeswijzer

2. Stad van Kunst en Cultuur

- algemeen
- cultuurhistorie
- scheepvaart en scheepsbouw
- aardewerk
- musea en galerieën
- voorstellingen en kunst- en muziekonderwijs
- evenementen

3. Workum: Ambities

4. Workum: Visie op Hoofdlijnen

Workum in ruimer verband

- visie van provincie en gemeente
- de bereikbaarheid over de weg

Integrale visie Masterplan

- uitgangspunten en bouwstenen
- integrale visie
- uitwerking in recreatiemogelijkheden

5. Workum: Uitwerking

- bestemmingsplannen en procedures
- baggeren en onderhoud
- kleine vaarwegen
- deelprojecten 1 t/m 6

6. Workum: Uitvoeringsprogramma

Prioritering

- korte termijn: 2012 – 2015
- middellange termijn: 2015 – 2022
- lange termijn: na 2022

7. bronnen



1. Inleiding

Context

Dit Masterplan is in opdracht van de besturen van de provincie Fryslân en de gemeente Súdwest-Fryslân opgesteld als onderdeel van Het Friese Merenproject fase 2. In de gemeente Súdwest-Fryslân zijn er binnen dezelfde kaders Masterplannen opgesteld voor Stavoren en Makkum (evenals Workum toegangspoorten in de terminologie van Het Friese Merenproject) en voor de recreatiekernen Bolsward, IJlst, Woudsend en Heeg. In de projectopdracht voor deze Masterplannen stonden drie thema's centraal:

- de economische betekenis (werkgelegenheid en bestedingen);
- de ruimtelijke kwaliteit;
- de duurzaamheid.

Essentieel in de voorbereiding van dit Masterplan was de grote invloed van de lokale bevolking en het toeristische bedrijfsleven in en rond Workum. Door een intensieve samenspraak en samenwerking mag dit Masterplan naar verwachting op een breed draagvlak rekenen.

Betekenis

Het Masterplan is allereerst een gedeelde visie van provincie en gemeente over de toeristisch recreatieve ontwikkeling van Workum voor een periode van 10 tot 15 jaar. Deze concrete en gedeelde uitspraak is van groot belang voor ondernemers en investeerders omdat zij daarmee met zekerheid en vertrouwen hun visies en plannen verder kunnen uitwerken en de noodzakelijke investeringen in de toekomst kunnen opnemen in hun ondernemingsplan.

Het Masterplan is vervolgens het concrete en samenhangende beleidsplan voor Workum in het kader van Het Friese Merenproject, op basis waarvan voor de uitvoeringsperiode 2012 t/m 2015 door beide overheden financiële middelen beschikbaar worden gesteld voor concrete projecten. In dit Masterplan zijn deze projecten benoemd, met de voor de uitwerking relevante uitgangspunten en randvoorwaarden. Voor zover de eerste verantwoordelijkheid voor de uitvoering ligt bij private partijen, houdt de betrokkenheid van provincie en gemeente met dit Masterplan niet op. Ook

bij de uitwerking stellen beide overheden hun expertise beschikbaar met als doel om samen het gewenste resultaat vóór 2016 te bereiken.

Onderhoud en beheer

In dit Masterplan verplicht de gemeente zich ook tot het uitvoeren van een aantal grote onderhoudswerken binnen de komende vijf jaar:

- het herstel van de oevers langs de Dolte;
- het baggeren van het water in de Dolte;

en in een latere fase

- het baggeren van het noordelijke deel van de Horsa.

Deze werken komen budgettair niet ten laste van de middelen voor Het Friese Merenproject. Wel worden de werken waar mogelijk gecombineerd om zo efficiënt mogelijk om te gaan met de beperkte financiële ruimte.

De provincie zal na uitvoering van de baggerwerkzaamheden in it Soal in 2012 de plannen voor de verlaging van de drempel in de historische sluis van Workum uitwerken en naar verwachting uitvoeren in het kader van dit zelfde Friese Merenproject.

Aanvullende afspraken

Ten slotte wordt naar aanleiding van de vaststelling van het Masterplan tussen de beide overheden, de recreatieondernemers in Workum en Plaatselijk Belang een afspraak uitgewerkt over:

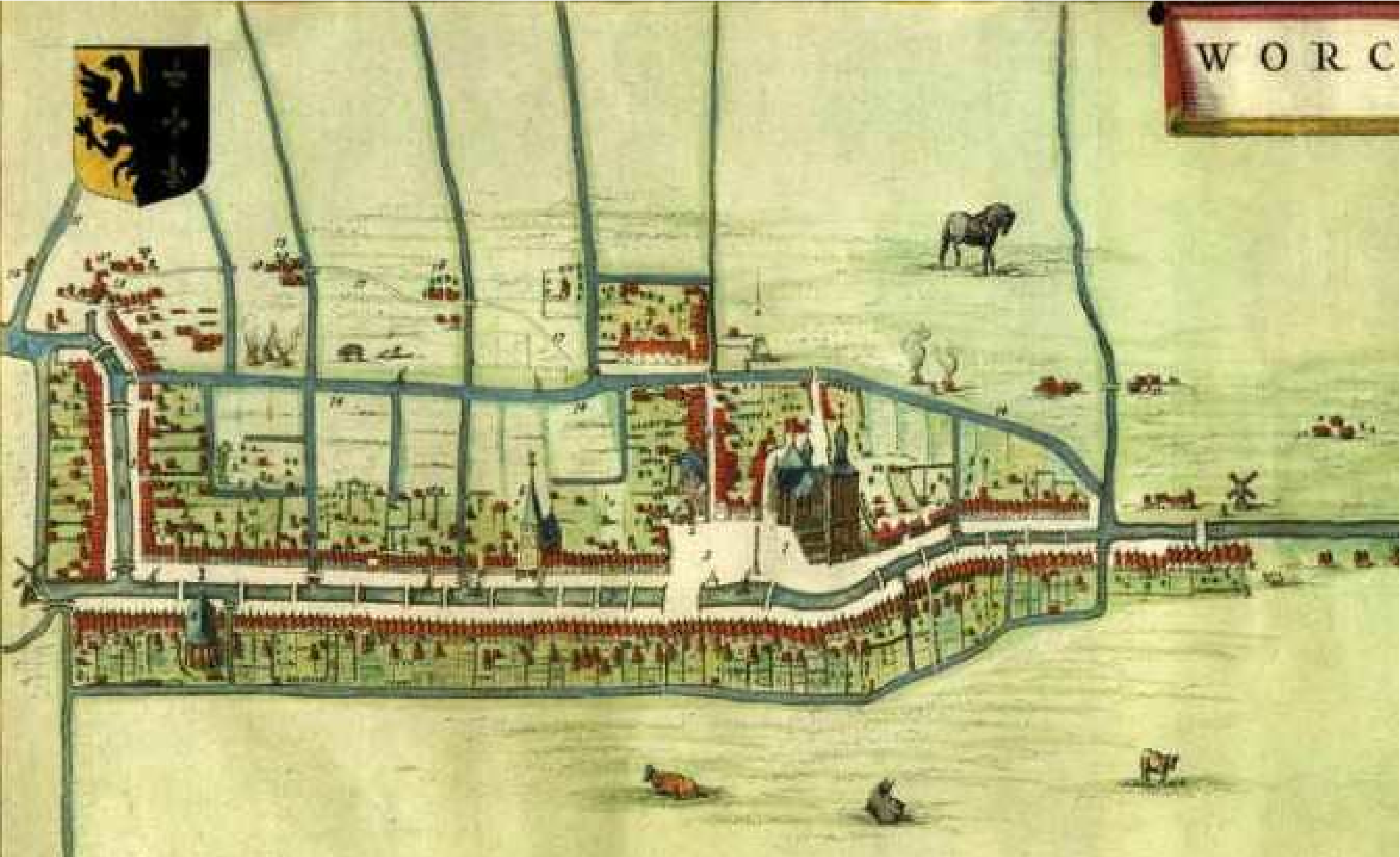
- de jaarlijkse organisatie van evenementen;
- de realisatie van arrangementen.

Leeswijzer

Dit rapport bestaat uit een aantal zelfstandige hoofdstukken. Centraal staat de Visie in Hoofdpijnen, het vierde hoofdstuk. Deze visie geeft het perspectief voor de lange termijn en is de onderlegger voor procedures die nieuwe ontwikkelingen mogelijk moeten maken.

In het vijfde hoofdstuk: de uitwerking, worden de projecten benoemd met bijbehorende uitgangspunten en randvoorwaarden. Voor zover deze projecten moeten worden gerealiseerd vóór 2016 met financiële ondersteuning van Het Friese Merenproject, zullen ze in de komende twee jaar worden uitgewerkt tot concrete uitvoeringsplannen.

W O R C



- | | | | |
|------------------|-------------------|------------------|-------------|
| 1. De Green bank | 2. De Dyff ley | 3. De Wyke | 4. De Wyke |
| 5. De Bredde | 6. De Taver | 7. De Bredde ley | 8. De Taver |
| 9. De Kyn | 10. De Tapp | 11. De Bredde | 12. De Tapp |
| 13. De Wyke | 14. De Bredde ley | 15. De Taver | 16. De Wyke |
| 17. De Tapp | 18. De Bredde | 19. De Taver | 20. De Wyke |

2. Ontvangst in de stad van kunst en cultuur

Algemeen

Workum manifesteert zich al geruime tijd als “stad van kunst en cultuur”. Van belang is dat zowel de inwoners, de ondernemers als de toeristische branche zich met dit thema willen onderscheiden van de andere elf Friese steden en andere toeristische plaatsen in de provincie. Dit culturele bewustzijn en het grote aantal activiteiten dat wordt gedragen door de lokale gemeenschap heeft geleid tot een bijzondere trots op het culturele erfgoed en tot een aantrekkelijke vestigingsplaats voor hedendaagse kunstenaars en galeriehouders. Workum is daarin onderdeel van een veel breder netwerk in heel Súdwest-Fryslân maar neemt daar wel een vooraanstaande en centrale plaats in.

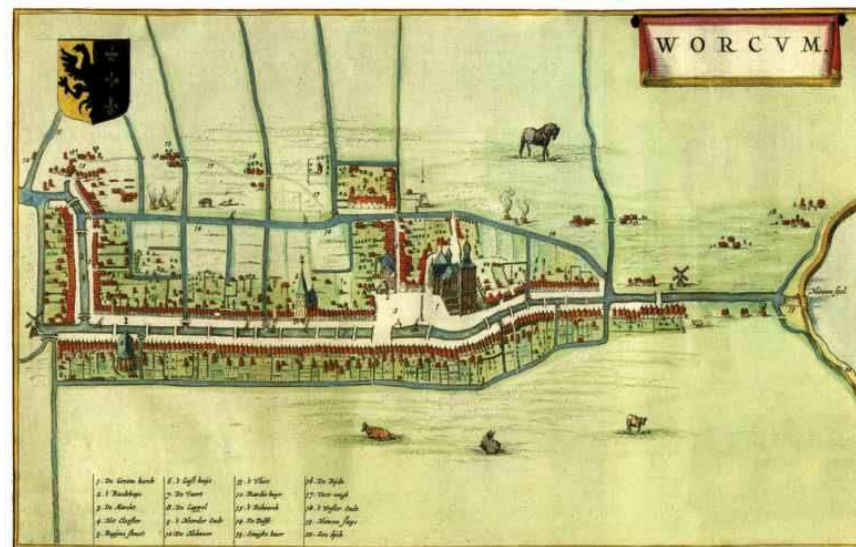
Ook nu is deze onderscheidende kwaliteit een instrument voor de toeristische marketing van Workum als geheel en voor het bedrijfsleven daarbinnen. En ook is het een bindend thema in veel sociaal maatschappelijke activiteiten voor de inwoners van de stad.

Het is daarom vanzelfsprekend dat de gemeente en de provincie kunst en cultuur als bindend en onderscheidend thema voor dit Masterplan hebben overgenomen.

Cultuurhistorie

Workum heeft sinds 1399 stadsrechten en is daarmee een van de jongste van de elf Friese steden. De nederzetting Workum is overigens veel ouder (de eerste bewoning dateert van vóór het jaar 1000) en heeft zijn oorsprong in een geleidelijke verdichting van oorspronkelijk agrarische nederzettingen.

Doordat Workum zijn eigen scheepsbouw had, was het verval in de vijftiende eeuw veel minder groot dan in andere Friese Zuiderzeesteden, nadat het Hanzeverbond aan betekenis verloor en de Hollandse steden opkwamen. Wel had Workum, evenals andere delen van de provincie, veel te lijden van de interne strijd in de provincie en van de strijd tegen Holland. De rol die Workum in dit laatste speelde blijkt o.a. uit het feit dat Workum een belangrijke uitvalsbasis was voor de legendarische Greate Pier in zijn strijd tegen de Hollanders.



Workum naar Johannes Bleau, 1649

De stad Workum had al die tijd geen wallen of stadsmuren, maar wel buitengrachten. Ook hebben er in Workum versterkte blokhuzen gestaan. Workum heeft daarom al die tijd het karakter van de geleidelijk verstedelijkte agrarische nederzettingen aan een waterstructuur behouden: zowel de vroege Wymerts waaruit de centrale stadsgracht ontstond, de al spoedig gegraven Dippe Dolte als grotere vaarweg om de stad heen en de vele opvaarten loodrecht op de stedelijke structuur.

In de vele jaren na de zestiende eeuw verandert Workum niet structureel. Dat gebeurt pas in de loop van de 19^e eeuw, als de eerste vaarten gedempt worden en de Workumerwaard wordt ingepolderd. Wel moet nog de palingvaart op Londen worden genoemd waaraan Workum samen met enkele andere Friese plaatsen een deel van zijn welvaart in de negentiende eeuw te danken heeft.

In 1885 wordt de spoorlijn aangelegd met een station even buiten de stad. In de twintigste eeuw ontstaan de stedelijke uitbreidingen buiten de contour van de historische stad en krijgt Workum geleidelijk zijn huidige vorm.

Omdat de historisch ruimtelijke structuur van Workum goed bewaard is gebleven en omdat de oude stad nog veel gave oude gebouwen telt, waaronder 67 rijksmonumenten, is Workum door de minister aangewezen als beschermd stadsgezicht. De historische stad is voor velen een bezienswaardigheid.

Scheepvaart en scheepsbouw

De scheepvaart en de scheepswerven zijn gedurende de hele historie van Workum één van de belangrijkste economische factoren geweest. Legendarisch is de palinghandel op Londen die vele eeuwen heeft standgehouden. Als belangrijke herinnering aan deze periode liggen bij de zeelsluis de historische scheepswerf de Hoop en de Blazerhaven voor traditionele zeilschepen. Op de scheepswerf worden nog steeds historische schepen gerestaureerd en onderhouden en vanuit de Blazerhaven wordt met gasten in deze oude schepen gevaren op het IJsselmeer en het binnenwater.



scheepswerf De Hoop

Ook heeft Workum naam gemaakt met evenementen voor historische schepen. Al tientallen jaren verzamelt zich in het najaar een grote vloot van traditionele zeilende vrachtvaarders en beurtschepen in 't Soal. Daar vertrekt de strontrace naar de bollenvelden in Warmond en de wedstrijd voor beurtschippers naar Amsterdam.

Ook wordt er in deze periode gevist met traditionele zeilende vissersschepen zoals blazers, bidders, schokkers, aken en jollen. De vers gevangen vis wordt na afloop in Workum geveild.



de vloot traditionele vissersschepen

Aardewerk

Zoals in veel Friese plaatsen met geschikte klei, was er vanaf 1500 in Workum een intensieve aardewerkindustrie. Het waren kleine werkplaatsjes achter woonhuizen, overwegend gelegen in het oostelijke deel van de stad. Rond 1800 moeten er nog een 17 tal bedrijfjes geweest zijn. Rond 1900 verliest het aardewerk zijn traditionele huishoudelijke functie en daarmee verdwijnen ook de meeste Workumer pottenbakkerijen, waarvan er in die tijd uiteindelijk nog maar één overbleef. In de naoorlogse jaren van de vorige eeuw is het bruinrode Workumer aardewerk weer in trek, maar in 2005 moet ook het bedrijf van fa. de Boer sluiten waarmee een eind kwam aan dit typisch Workumer product.



traditioneel Workumer aardewerk

Wel is de traditie in Workum gebleven en zijn een aantal kunstenaars actief in keramiek en hedendaagse pottenbakkerskunst.

Musea en galerieën

Workum heeft drie musea en tal van galerieën en ateliers van beeldende kunstenaars. In de historische Waag is het museum Warkums Erfskip gevestigd met een grote collectie verband houdend met de rijke geschiedenis van Workum en omgeving. Nauw gelieerd hieraan is it Pottebakkershûs, een permanente tentoonstelling over Workums aardewerk in een theeschenkerij annex restaurant.



de Waag

Het tweede museum is het Museum Kerkelijke Kunst gevestigd in de neogotische Rooms Katholieke Kerk. Behalve de vaste collectie gewaden en andere kerkelijke attributen heeft dit museum regelmatig een tentoonstelling over aanverwante onderwerpen.



museum kerkelijke kunst

Zeer geliefd zijn de schilderijen en tekeningen van Jopie Huisman. Deze voormalige “lompenboer” en handelaar in oud ijzer leerde zichzelf schilderen en koos als onderwerp veelal zijn eigen lompen. Zijn vermogen het alledaagse en de armoe op intens gedetailleerde wijze weer te geven, wekt alom veel bewondering. De Workumers vonden dan ook dat zijn werk een eigen museum verdiende. Dat bleek een goede keus, want het eerste museum was al snel veel te klein en kon de grote stroom bezoekers niet verwerken. Nu heeft het Jopie Huisman Museum een ruimer onderkomen waar duizenden mensen zijn versleten onderbroeken en schoenen, maar ook zijn portretten komen bezichtigen.



zelfportret van Jopie Huisman

Daarnaast heeft het museum regelmatig wisselende exposities gerelateerd aan de onderwerpen van Jopie Huisman en het gebied waar hij gewerkt heeft.

Behalve voornoemde musea heeft Workum een groot aantal grotere en kleine galerieën met schilderijen, beelden en objecten, met fotografie, keramiek, glas en sieraden. Veel van deze exposities worden verzorgd door de kunstenaars zelf. In het zomerhalfjaar zijn ze allen te bezoeken en vormen een attractie voor de vele toeristen in Workum.

Voorstellingen en kunst- en muziekonderwijs

De Klameare verzorgt in het winter halfjaar voor de Workumers en ruime omgeving een breed scala aan voorstellingen (toneel, muziek en cabaret). En behalve dat biedt de stichting in het eigen gebouw ruimte voor allerlei creatieve cursussen en muziekonderwijs. De Klameare is meer dan een cultureel centrum. Het is ook het gemeenschapshuis van Workum, een sociale ontmoetingsplek, de ruimte voor veel vergaderingen van lokale verenigingen en de plek van waaruit een aantal grote manifestaties worden georganiseerd.

Naast de Klameare heeft Workum een klein filmhuis, waarin door een enthousiaste groep vrijwilligers regelmatig films worden gedraaid.



Rock & Loll 2011

Evenementen

Workum is één van de Friese Elfsteden en veel evenementen staan in het teken van de vele Elfstedentochten die jaarlijks of bij geschikte omstandigheden (ijs!) worden georganiseerd.

Even belangrijk voor Workum zijn de dagen rondom de historische zeilwedstrijden in het najaar met vele tientallen, klippers, aken, tjalken en historische vissersvaartuigen.



start strontrace en beurtvaarders

Andere manifestaties van naam en faam zijn het Alve Marren spektakel met een zeer gevarieerd programma, de beeldhouwmanifestatie Rework, Workum Beeldenstad en de jaarlijkse gondelvaart, markten en veekeuring.



Rework 2011

In sportieve zin moeten als evenement zeker genoemd worden de jaarlijkse zeilkampioenschappen voor vele jeugdklassen op het IJsselmeer met honderden deelnemers uit binnen- en buitenland.



internationale wedstrijd optimistenklasse

Deze opsomming is zeker niet compleet. Veel meer evenementen wordt voorbereid en georganiseerd. Een aantal website's van Workum geven daarvan een goed overzicht.



jaarlijkse veekeuring: de Workumer Kokedei



3. Workum: Ambities

Workum is trots op zijn cultureel erfgoed en Workumers voelen een sterke band met het kunst- en cultuurleven in hun stad. Het thema Workum: stad van kunst en cultuur, is dan ook het thema van de Workumers zelf. Al jaren presenteren zij hun stad onder dit thema en in al die jaren heeft Workum in de regio en ook daarbuiten een belangrijke naam opgebouwd op cultureel gebied.

Gelijktijdig is geconstateerd dat Workum onvoldoende en ontoereikende accommodatie heeft om zijn gasten te ontvangen. Dat geldt vooral voor de watersporters maar ook voor mensen die in een korte of langere vakantie willen genieten aan het IJsselmeer.

Deze constatering leidt tot de volgende ambities:

1. Verbeteren van de passantenaccommodatie (inclusief voorzieningen) voor watersporters in de historische stad Workum, op een zodanige wijze dat:
 - de passantenligplaatsen daadwerkelijk de cultuurhistorische sfeer van Workum doen proeven;
 - de passantenligplaatsen dichtbij het culturele hart liggen, maar ook dichtbij de winkels en horeca, zodat de economie van Workum meer gaat profiteren van de watersporter dan tot nu toe;
 - met de realisatie van de nieuwe passantenaccommodatie minder fraaie delen van de historische stad worden verbeterd.
2. Verbeteren van de passantenaccommodatie voor watersporters vóór de sluis in it Soal door:
 - vergroting van het aantal passantenplaatsen voor jachten en de (bruine) chartervloot;
 - verbetering van de voorzieningen voor passanten;
 - verbetering van de ruimtelijke kwaliteit van de binnenvaart en de omgeving van de passantenaccommodatie.Dit laatste kan uitsluitend worden gerealiseerd door een ingrijpende revitalisering van het aangrenzende bedrijventerrein it Soal.

3. Het verruimen van de omvang en de kwaliteit van de verblijfsaccommodatie op it Soal is een eerder ingezet traject (project Aqua Resort) en maakt geen onderdeel uit van dit Masterplan. In aansluiting hierop richt dit Masterplan zich wel op:
 - herindeling van het gebruik van het strand, met een grotere veiligheid en een daarop afgestemd beheer;
 - een verbetering van de kwaliteit van het strand en de voorzieningen daar;
 - een verbetering van de toegang en de nautische situatie bij de ingang van de vaarweg it Soal;
 - de realisatie van een watersportcentrum ten behoeve van zeilwedstrijden, in combinatie met voorwaardige accommodatie voor de (kite-)surfscholen.

Deze ambitie staat niet op zichzelf en vraagt om een sterke verbetering van de relatie tussen het recreatiegebied nabij het strand en het centrum van Workum. Het gaat daarbij om afstemming van voorzieningen, over bereikbaarheid en de fysieke relatie en over de sfeer van de route.

4. Versterking van het bedrijventerrein Horsa Noord als hoogwaardig watersportgebonden bedrijventerrein, in combinatie met:
 - een zorgvuldig vormgegeven entree van Workum;
 - aandacht voor routes over water en over de weg.
5. Hoewel dit niet tot het projectgebied gerekend wordt, is vanuit Workum, evenals vanuit Makkum en Stavoren aandacht gevraagd voor de kleinere vaarroutes in dit gebied die in onderlinge samenhang een grote uitbreiding van de vaarmogelijkheden en daarmee de aantrekkelijkheid van dit deel van Fryslân kunnen geven. Het gaat om routes die met relatief eenvoudige ingrepen geschikt te maken zijn voor kano's en sloepen.



4. Workum: visie in hoofdlijnen

Workum in ruimer verband

Zowel in het provinciale als gemeentelijke toeristische beleid neemt Workum een belangrijke plaats in, omdat Workum een belangrijke toegangspoort tot het Friese merengebied is en omdat Workum door het buitendijkse recreatiegebied it Soal en door zijn culturele aantrekkingskracht een toegevoegde waarde heeft voor zowel het Friese merengebied en de IJsselmeerkust.

Het fysiek verbeteren van deze toegangspoort door de verdieping van de historische sluis, in combinatie met de verbetering van de achterliggende vaarwegen door bagger- en oeverwerkzaamheden had en heeft daarom een hoge prioriteit in Het Friese Merenproject.

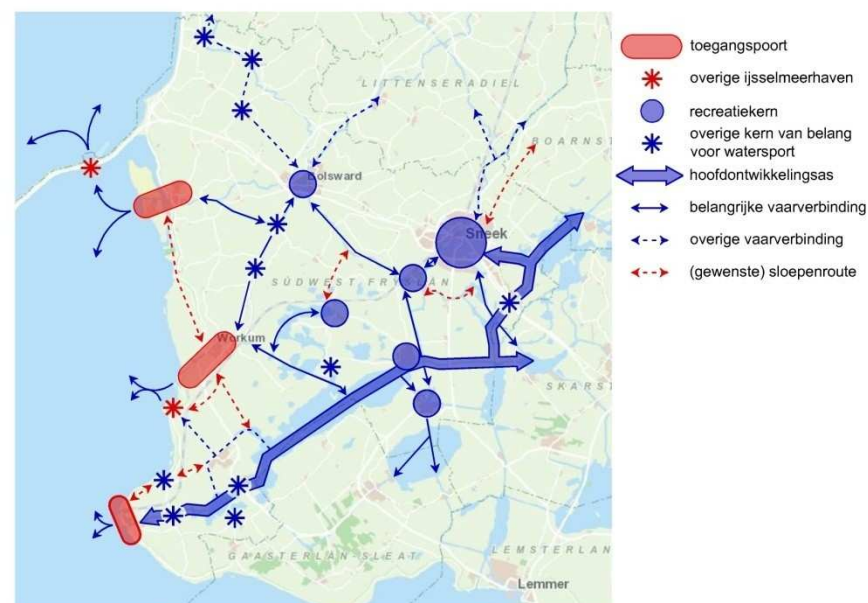
In de tweede fase van het Friese Merenproject ligt de nadruk tevens op het "gastvrij onthaal" van de watersporters en andere toeristen in Workum en andere Friese watersportkernen, toeristen die om de kwaliteiten van de Friese IJsselmeerkust en het merengebied naar deze provincie komen. Daarvoor worden in gezamenlijke inspanning Masterplannen opgesteld, waaronder dit plan voor Workum, met als hoofddoelen:

- meer mensen via de toegangspoorten naar Fryslân trekken;
- mensen langer in de toegangspoorten en watersportkernen laten verblijven;
- toeristen meer laten besteden in Fryslân.

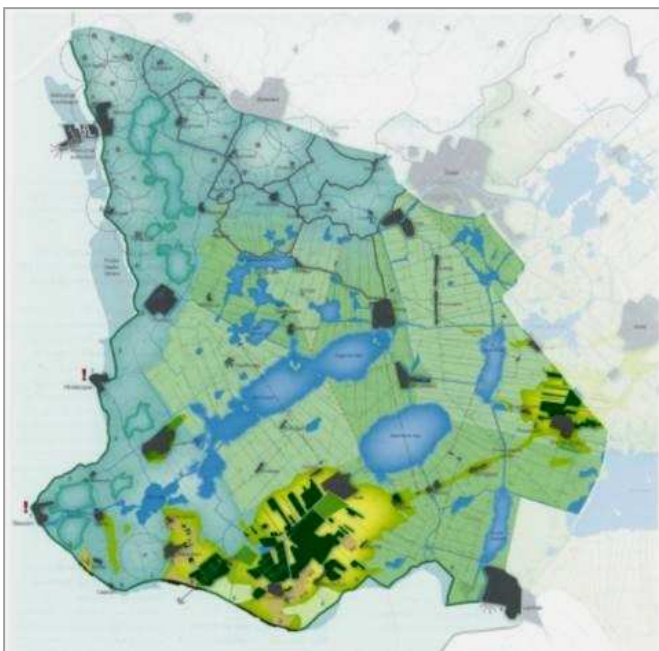


De blauwe as van Stavoren naar Sneek, met een vervolg richting Grou en verder, ziet de gemeente als drager voor de aan de watersport verbonden ontwikkelingen. Maar vervolgens is voor de watersporter het onderliggende netwerk van meren, grote en kleine vaarten van belang, een uniek systeem van vaarmogelijkheden zonder scheiding door sluisen als gevolg van verschillen in waterstand. Workum is in dit netwerk een belangrijke schakel.

Een derde laag, waarvoor in toenemende mate belangstelling bestaat, zijn de kleinste vaarwegen, alleen bevaarbaar voor (elektrische) sloepjes, visbootjes en kano's.



Eveneens van groot belang is de gedeelde visie van de gemeente en de provincie over de ruimtelijke kwaliteit van het zuidwestelijke deel van de provincie. De status van Nationaal Landschap wordt door beide overheden van harte onderschreven, mede vanuit het besef dat de ruimtelijke kwaliteit van de stadjes, de dorpen en het landschap één van de belangrijkste, zo niet de belangrijkste reden is dat Fryslân in trek is bij toeristen van buiten de provincie en het buitenland. Voor het Masterplan van Workum betekent dit dat het behoud en versterking van de ruimtelijke kwaliteit een belangrijk criterium voor de gemaakte keuzes is.



het nationaal landschap zuidwest Friesland

De ontsluiting van Workum

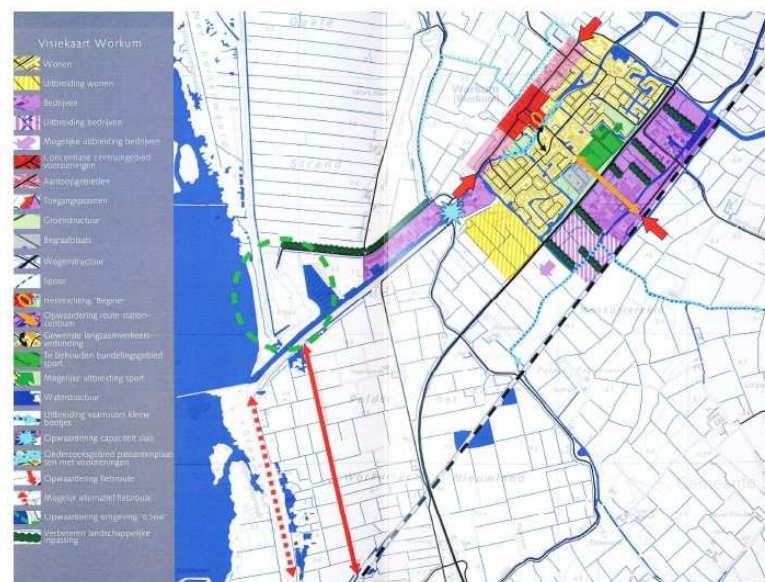
In de afgelopen periode zijn de twee aansluitingen van Workum op de provinciale weg N359 ingrijpend verbeterd. Een probleem is nog de bereikbaarheid van het recreatiegebied it Soal. De route loopt door het nieuwe deel van Workum (Aldewei en Hearewei) en vervolgens over de historische sluis naar het buitendijkse gebied.

In het verleden was er de wens om het recreatiegebied it Soal en het buitendijkse bedrijventerrein te ontsluiten vanaf de afslag Hindeloopen in de N359. Maar daarvoor dient de relatief smalle agrarische weg in het buitengebied te worden aangepast en moet er een volledig nieuwe beweegbare brug over de vaarweg it Soal worden gebouwd. De kosten hiervan zijn aanzienlijk, wat betekent dat deze wens vooralsnog niet wordt ingewilligd. Tot die tijd verdient de bestaande route, de inrichting daarvan en de bewegwijzering aandacht.

Uitgangspunten:

1. De breed gedragen visie van bewoners en ondernemers in Workum

Dit Masterplan voor de toeristisch recreatieve ontwikkeling van Workum en voor de versterking van de ruimtelijke kwaliteit, is het initiatief van de provincie en de gemeente en wordt breed gedragen door de inwoners en de ondernemers van Workum. Onder leiding van Plaatselijk Belang is in 2010 een Stadsvisie opgesteld die met waardering door de toenmalige gemeente Nijefurd is ontvangen. Het is daarom logisch dat deze visie van Plaatselijk Belang het vertrekpunt van het planproces was. Goed bezochte bijeenkomsten, overleg met initiatiefnemers en zittende ondernemers, een goed bezocht spreekuur en andere initiatieven hebben geleid tot een interactief planproces waarvan het voorliggende plan het resultaat is.



De Stadsvisie Workum

Maar ook gemeente en provincie zijn actief betrokken in het planproces in de vorm van een werkgroep en regelmatige terugkoppeling naar beleidsafdelingen en projecten met gemeenschappelijke raakvlakken.

2. “Wolkom yn Fryslân – Wolkom yn Workum”

Alle betrokkenen realiseerden zich dat dit thema centraal moest staan in de planvorming, in de overtuiging dat recreatie en toerisme in zijn algemeenheid en de watersport in het bijzonder, de belangrijkste economische dragers van de regio zijn. Dit plan is daarom meer dan een visie op ruimtelijke ontwikkelingen. Ook de in dit Masterplan beschreven gezamenlijke inspanning in gastvrijheid van ondernemers en exploitanten vormt uiteindelijk een belangrijke sleutel voor succes.

Bouwstenen voor deze visie:

De provincie heeft in het voortraject een functionele analyse en SWOT laten uitvoeren. Ook zijn er bouwstenen opgesteld voor de ruimtelijke kwaliteit en duurzaamheid. Deze paragraaf is van beide een uitwerking.

Functioneel:

- inhalen achterstallig onderhoud van de vaarwegen binnen Workum en de toegang tot it Soal;
- uitbreiding van aanlegplaatsen met goede voorzieningen nabij het centrum;
- verbeteren van de doorvaarbaarheid van Workum, door verdieping van de sluisdrempel en door voldoende breedte in de Dolten;
- revitalisering buitendijks bedrijventerrein in combinatie met uitbreiding passantenplaatsen, incl. bruine vloot;
- aanlegmogelijkheden bij het strand in combinatie met een wedstrijdcentrum.

Bron: SWOT analyse

De Friese IJsselmeerkust telt 48 jachthavens met ruim 6000 ligplaatsen. De gemiddelde bezettingsgraad ligt iets onder de 90% terwijl het gemiddelde aantal schepen op een wachtlijst bijna 200 bedraagt. Het

aandeel zeilboten is ca. 85%. Opvallend is dat de boten aan de Friese kust gemiddeld (veel) groter zijn dan in de rest van het IJsselmeergebied. Ongeveer de helft van de ligplaatshouders komt uit Nederland. Van de buitenlanders is het overgrote deel Duits. Dit aantal daalt de laatste jaren elk jaar licht en wordt vooralsnog gecompenseerd door boten van Nederlanders.

Het aantal passanten daalt in het IJsselmeergebied ondanks een toename van het aantal passantenplaatsen. Deze trend is al enige jaren aan de gang, maar omdat de gemiddelde verblijfstijd in een haven toeneemt (tot 1,31) is het effect beperkt. Het gemiddeld aantal personen per boot bedraagt 2,5. De eisen die passanten aan de accommodatie stellen worden steeds hoger. Goed sanitair, elektra, water en voorzieningen voor afval zijn basisvoorzieningen en het zelfde geldt eigenlijk ook al voor WiFi en digitale informatie.

Een duidelijke groei is waarneembaar in het aantal winterstallingen aan de Friese kust, absoluut maar ook relatief. Het aantal bedraagt nu ca. 5.500. De groei heeft met name betrekking op het aantal schepen in een overdekte stalling.

Uit de SWOT analyse die door Waterrecreatieadvies in opdracht van de provincie Fryslân is uitgevoerd, blijkt een groot aantal positieve aspecten en kansen voor Workum. De sfeer, de leuke winkeltjes en horeca en het ruime culturele aanbod zijn de sterke kanten. Dat geldt ook voor de korte afstand tussen de beleving van de stad en de beleving van het landschap in het buitengebied en de natuur.

De lengte van de stad is een bedreiging. De afstanden zijn daardoor groot. Maar kansen zijn er ook, gebaseerd op het verbeteren van de passantenaccommodatie en het uitbouwen van de gezellige en culturele sfeer van Workum.

De hierna volgende bouwstenen zijn benut voor het opstellen van de visie alsmede voor de uitwerking van de deelprojecten en de gesprekken daarover met de betrokkenen. De bouwstenen, opgesteld door de provincie Fryslân zijn belangrijke hulpmiddelen voor de ambities voor ruimtelijke kwaliteit en duurzaamheid.

Landschap en stedenbouw:

1. het landschap: onderlegger, zichtrelaties en silhouet
2. contrast binnen - buiten met aandacht voor de toegangspoorten
3. de historie van de stad
4. stedenbouwkundige menging en samenhang tussen de onderdelen

Het Masterplan is gebaseerd op het ruimtelijk uitgangspunt om de historische stad en de daarbij behorende ruimtelijke structuur te respecteren en waar mogelijk te versterken. Het regiem van beschermd stadsgezicht en het daarop gebaseerde recente bestemmingsplan geven daaraan de juridische basis. In fysieke zin draagt dit Masterplan hieraan bij door de zorgvuldige herinrichting van de omgeving van de Stedspôle, met zijn groene ruimte, opvaarten en kwetsbare achterkanten.

De herinrichting van dit gebied biedt ook mogelijkheden voor opwaardering van de Begine, de entree van de historische stad en het versterken van de relatie tussen de nieuwe supermarktlocatie en het Marktpllein in de oude binnenstad. Plannen voor deze opwaardering maken geen onderdeel uit van dit Masterplan maar kunnen daarop goed aansluiten

Bij het herstel van de oevers van de Dolte wordt rekening gehouden met het contrast tussen de historische stad aan de ene zijde en het relatief jonge Workum aan de andere kant. Opvallend is dat dit oude stedelijke water voor het grootste deel groene oevers heeft.

Routes

- logische routes voor bezoekers
- netwerk van wandel- en fietspaden
- netwerk voor kleinschalig varen

Het Masterplan grijpt maar op zeer beperkte mate in op de historische structuur van de oude stad. Maar juist door de ingreep op en rond de Stedspôle, kan de relatie tussen het historische lint en de daarachter gelegen vaarweg versterkt worden middels een voor Workum karakteristiek stelsel van stegen en smalle straatjes. Hiermee wordt,

zonder aan de historische structuur geweld te doen, het gebied van de Stedspôle (in de toekomst de belangrijkste plek waar de gasten worden ontvangen) geïntegreerd in het centrum van de stad.

Aan de rand van de stad ligt een uitgebreid stelsel van kleine vaarwegen, soms met kleine ingrepen geschikt als kanoroute, soms ook op te waarderen als route van sloepen en andere kleine vaartuigen. Hoewel dit Masterplan beperkt is tot de bebouwde kom, staan in het hoofdstuk uitwerking aanbevelingen over deze routes.

Inrichting

- historie van de plek
- openbare oevers
- aandacht voor water en groen

Deze drie bouwstenen zijn volop van toepassing in de voorgestelde projecten in Workum, met name waar deze de historische stad betreffen. Inwoners, ondernemers en overheid stellen eensgezind dat elke ruimtelijke ingreep in Workum moet passen in de historische structuur van de stad.

De voorgestelde projecten dragen bij aan het streven om zoveel mogelijk oevers openbaar te houden of te maken. Alle passantenvoorzieningen die worden voorgesteld voldoen aan dit criterium. En ook bij de revitalisering van het buitendijks bedrijventerrein is het openbaar maken van een deel van de oevers een belangrijk uitgangspunt.

De groenstructuur in Workum ondersteunt de historische structuur en is daarom van betekenis voor de ruimtelijke kwaliteit. De inrichting van de groene ruimten op en rond de Stedspôle vraagt in die zin veel aandacht.

Duurzaamheid

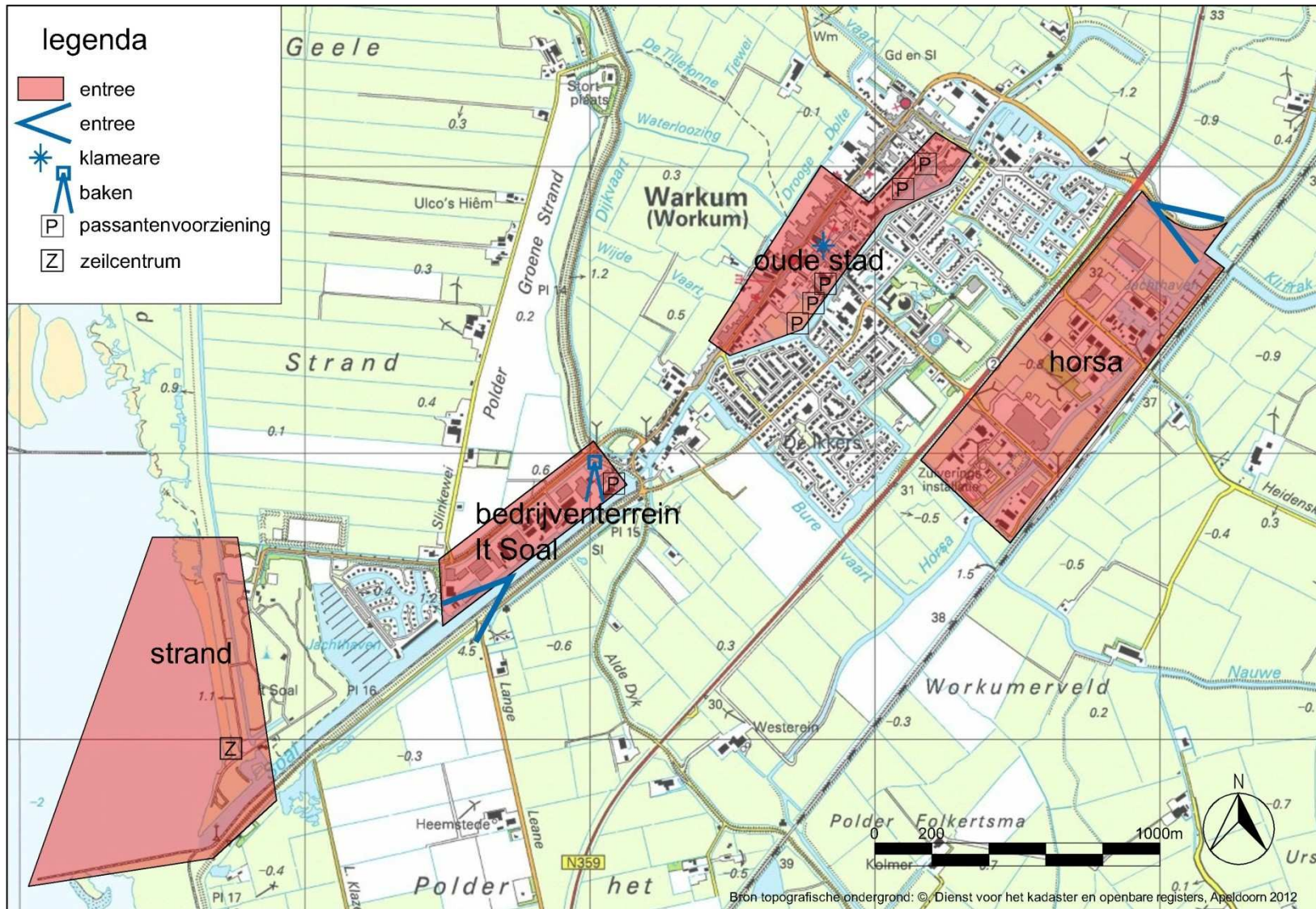
- zorgvuldig omgaan met de waarden van de natuur
- duurzame en schone energie
- duurzaam waterbeheer
- duurzame bedrijfsvoering en exploitatie

Duurzaamheid is een gemeenschappelijk doel van de gemeente Súdwest-Fryslân en de provincie, waarbij het begrip in brede zin wordt uitgelegd, dus zowel aandacht voor energie, water en materialen die het milieu zo weinig mogelijk belasten als in de zin van keuzes met een breed draagvlak en een duurzame exploitatie.

Dit uitgangspunt heeft erin geresulteerd dat vrijwel alle projecten zijn gebaseerd op een vorm van samenwerking tussen de beide overheden en lokale ondernemers, initiatiefnemers of de Workumer bevolking, want alleen op die manier is zowel een breed draagvlak te realiseren, als een duurzame exploitatie. De overheid kan in het kader van dit Masterplan zorgen voor het oplossen van achterstallig onderhoud en voor de subsidiëring van onrendabele onderdelen van projecten. Maar uiteindelijk zijn het de mensen uit Workum zelf die er de schouders onder zetten. Zij zijn het die de winkels, de horeca en de watersportbedrijven draaiend houden en zij zijn de ultieme gastheren en –vrouwen die er voor zorgen dat toeristen graag in Workum blijven en daar een volgende keer weer terugkomen.

Bijzondere aandacht vraagt het voorgestelde project tot revitalisering van het buitendijs industrieterrein. Samen met de betrokken ondernemingen wordt de haalbaarheid van de verplaatsing van Culterra naar het nieuwe zuidelijke deel van Horsa onderzocht, met als uitgangspunt het benutten van de restwarmte van de zuivelfabriek voor warmte vragende processen bij Culterra. Met dit als basis, is een bredere inzet van de warmte en energiebalans in dit gebied denkbaar en kan Workum zich onderscheiden met een bijzonder, duurzaam bedrijfsterein. Gemeente en provincie hebben toegezegd vanuit hun duurzaamheidsbeleid hier stevig op in te zetten.





Visie op hoofdlijnen

“ontvangst in de stad van kunst en cultuur”

Workum is trots op zijn cultuurhistorie en gaat verder met zich te profileren als stad van kunst en cultuur. In de afgelopen jaren is Workum hierin zeer succesvol gebleken. De stad heeft, zeker gelet op zijn omvang, een groot aantal musea en galerieën. Er is een groot aanbod aan voorstellingen, evenementen en cursussen, waarvan er een aantal landelijk en zelfs daarbuiten bekendheid hebben.

Workum wil doorbouwen op deze kwaliteiten en gelijktijdig zijn gasten beter kunnen ontvangen. Voor de watersporters wil Workum goede passantenaccommodaties realiseren in het hart van de stad, midden in de bijzondere cultuurhistorische omgeving en dichtbij de gezellige winkeltjes, horeca en culturele voorzieningen.

Ook voor de watersporters die op het IJsselmeer blijven, wil Workum een ruimere en betere passantenvoorziening bieden en de mogelijkheden van de sluisdoorvaart vergroten.

Workum hecht ook aan zijn gasten die allereerst voor de IJsselmeerkust en het strand komen, want ook zij zullen regelmatig de gezellige stad bezoeken en met hun bestedingen bijdragen aan het behoud van de voorzieningen en de instandhouding van de evenementen. Daarvoor dienen de voorzieningen op het strand een hogere kwaliteit te krijgen en dient de verblijfsaccommodatie verruimd te worden met een hotel en bijbehorende appartementen.

Workum realiseert zich ook dat de ruimtelijke kwaliteit op een aantal plaatsen te wensen over laat. Met dit Masterplan wordt ingezet op structurele verbetering door ingrijpende herinrichting of door bedrijfsverplaatsing en revitalisering. Het toekomstbeeld is niet alleen een stad van kunst en cultuur maar ook een duurzame stad, waar gasten op een hoog niveau worden ontvangen.

Ruimtelijk kent het Masterplan van Workum vier projectgebieden:

1. de historische stad;
2. de entree vanuit het IJsselmeer, in combinatie met de passantenvoorzieningen voor de sluis;
3. de herstructurering van het strand, in combinatie met de ontwikkeling van het Aqua Resort en het zeilwedstrijdcentrum.
4. de entree vanuit het merengebied, in combinatie met het watersport gebonden bedrijventerrein Horsa.

Op de hiernaast afgebeelde kaarten zijn de projectgebieden ingetekend, met daarin een globale aanduiding van de belangrijkste thema's die daar spelen. Op de volgende bladzijde is voor elke van deze gebieden de ruimtelijke visie uitgewerkt.

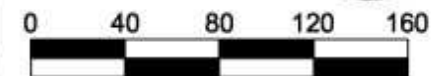






legenda

-  centrumgebied
-  historische bebouwing
-  toekomstige herinrichting
-  stedelijk groen en tuinen
-  zachte (riet)oever
-  harde stedelijke kade
-  groene oever met lage beschoeiing
-  passanten ligplaats
-  passanten ligplaats in opvaart
-  informele ontsluiting
-  nieuwe klameare
-  manifestatieterrein
-  speelterrein
-  invaliden-vissteiger
-  kleine trailerhelling
-  boodschappenkade
-  rondvaartboot
-  sanitair
-  parkeren



De historische stad

De ruimtelijke structuur van de historische stad is uitstekend beschreven in de toelichting bij de ministeriële aanwijzing tot beschermd stadsgezicht. In het bestemmingsplan voor dit deel van de stad, is deze beschrijving overgenomen en zijn regels opgesteld om deze structuur te beschermen. Kenmerkend voor Workum is de lang gerekte structuur (Noard en Sûd), met slechts op enkele plaatsen daaraan een dwarsstructuur (Dwarsnoard en Begine). De hoofdstructuur is ontstaan langs een vaartje: de Wymerts, die al snel zijn functie als waterweg verloor. De Djippe Dolte kwam daarvoor in de plaats en deze waterweg is tot nu toe de belangrijkste vaarverbinding in Workum gebleven. De bebouwing in de stad was bereikbaar via opvaarten, welke nog steeds aanwezig zijn in de ruimtelijke structuur.

Workum wordt ook wel gekenschetst als een verstedelijkt lintdorp. Maar door deze langgerektheid dreigde er in onze tijd onvoldoende concentratie te ontstaan van winkels en horeca om de stad gezellig te houden. Recent is daarom besloten om het gebied aan weerszijde van de Merk tot centrumgebied te verklaren, het gebied met de stedelijke voorzieningen. Daarbuiten is de woonfunctie dominant, overigens nog steeds regelmatig afgewisseld met een winkel, een horecabedrijf of een galerie.

Op de hiernaast afgebeelde kaart zijn de voornoemde onderdelen van de historische structuur ingekleurd, alsmede de zone aan weerszijde van de Djippe Dolte, de zone waarbinnen de watersporters ontvangen moeten worden. De belangrijkste ruimtelijke kenmerken van de Djippe Dolte en zijn oevers zijn:

- groene oevers (met riet) langs de achterkanten;
- groene oevers op plaatsen waar relatief recente bebouwing met de voorzijde naar het water is gebouwd;
- op plaatsen waar de historische bebouwing het water raakt is vaak een stedelijke oever met kade;
- De opvaarten hebben lage, informele oevers met een groen karakter.

Deze kenmerken dienen als uitgangspunt voor ruimtelijke ingrepen.

De huidige passantenaccommodaties liggen grotendeels aan de rand van de stad op een weinig sfeervolle plek. De loopafstand tot het centrum is

groot en de voorzieningen zijn slecht. De capaciteit van de aanlegaccommodaties is onvoldoende.

Conform de in het vorige hoofdstuk beschreven ambities zijn in dit Masterplan in het hart van Workum drie locaties aangewezen:

1. De Doltewâl, nu al een geschikte oever, in slechte staat van onderhoud en deels in beslag genomen door boten van eigen inwoners.

Het ontbreekt aan goed sanitair en het ontbreekt aan sfeer. In de uitgewerkte plannen zijn voorstellen opgenomen voor de verplaatsing van boten van eigen inwoners (naar de overzijde). Tevens wordt een herinrichting van de kade en de openbare ruimte voorgesteld in combinatie met onderhoudswerken die de gemeente in de komende jaren gaat uitvoeren. Uiteraard dient in dit gebied een goede toiletvoorziening te komen en een voorziening voor de inname van vuil water.

2. De Stedspôle en omgeving, centraal in de stad en grenzend aan het centrum.

De Stedspôle is al heel lang het manifestatieterrein van Workum en moet dat ook blijven. Tenminste, dat vinden de meeste Workumers en dat past ook goed bij de historisch ruimtelijke identiteit van deze plek. Aan beide zijden van de Stedspôle liggen opvaarten die beter dan nu benut kunnen worden als passantenplek. Hetzelfde geldt voor het gebied ten zuiden van de Stedspôle.



feest op de Stedspôle

Met de opwaardering van de Stedspôle dient ook de omgeving te worden opgeknapt met als belangrijkste aandachtspunten:

- de achterkanten van de bebouwing langs it Sûd;
- het parkeerterrein op de Stedspôle.

3. De locatie Klameare

Het cultureel-maatschappelijk centrum de Klameare ligt achter de Sint Gertrudiskerk op een zeer monumentale plek in de stad. Het is van oudsher een groene plek met bebouwing, eerst een spinhuis en later een boerderij. Na de tweede wereldoorlog is het huidige gebouw hier neergezet, toen een functioneel gebouw, maar nu een gebouw dat qua uitstraling niets doet met de historische stad en functioneel en bouwkundig aan ingrijpende aanpassing toe is.

Met het bestuur van de Klameare zijn de verplaatsingsmogelijkheden onderzocht met een positieve conclusie, waardoor deze ruimte beschikbaar komt voor een nieuwe functie: een kleine intieme passantenhaven (als alternatief voor de ligoevers in de opvaarten en langs de Dolte), gelegen in het groen, midden in de monumentale ruimte van de stad.

Bij de uitwerking van de plannen zal deze cultuurhistorische omgeving leidend moeten zijn, wat bijzondere aandacht vraagt voor de achterzijde van de bebouwing van de Begine en voor de uitwerking van de groene omgeving van de haven. Een bijzonder aandachtspunt is de nieuwe zichtlijn die vanaf de Djippe Dolte op de stad en met name de kerk ontstaat.

De nieuwe locatie voor de Klameare wordt het nieuwe deel van het stadhuis van Workum. Deze herbestemming past uitstekend bij de ambities van de stad van kunst en cultuur. En dat niet alleen, een betere samenwerking met het Jopie Huisman museum is mogelijk evenals een goede combinatie met een nieuwe functie voor het historische deel van het stadhuis.

4. Overige aandachtspunten

De herbestemming van het stadhuis kan eveneens bijdragen aan de gewenste opwaardering van de Begine en het versterken van de route

tussen het centrum en de nieuwe supermarkten aan de overzijde van de Djippe Dolte. De kade achter de supermarkten zal in de toekomst gaan fungeren als boodschappenkade, met een goede verbinding naar het terrein van de beide supermarkten.

Bij de herinrichting van de Begine kan bij de inrichting van de straat rekening gehouden worden met enige plaatsen om kort te stoppen om boodschappen in- en uit te laden. Daardoor kan het bestaande parkeerterreintje vervallen en de stedenbouwkundige structuur worden hersteld.



De boodschappenkade achter de supermarkten

De binnenkomst van Workum en de passantenaccommodatie voor de sluis

It Soal is het vaarwater vanaf het IJsselmeer waardoor Workum bereikbaar is. Het begin van it Soal heeft aan de noordzijde een toeristisch karakter en een in het algemeen goede ruimtelijke kwaliteit. Het tweede deel is een oud bedrijventerrein met een rommelige uitstraling.

De passantenaccommodatie in de kom voor de sluis in it Soal is van beperkte omvang. Een uitbreiding van deze accommodatie in combinatie met kwaliteitverbetering is gewenst omdat daarmee watersporters op het IJsselmeer beter in Workum kunnen worden ontvangen. De omgeving van de sluis zelf is aantrekkelijk, met de historische werf en de blazerhaven. Maar daarbuiten wordt de sfeer bepaald door het oude industrieterrein met als niet passende bedrijven Culterra (meststoffen) en de zand- en grindhandel.

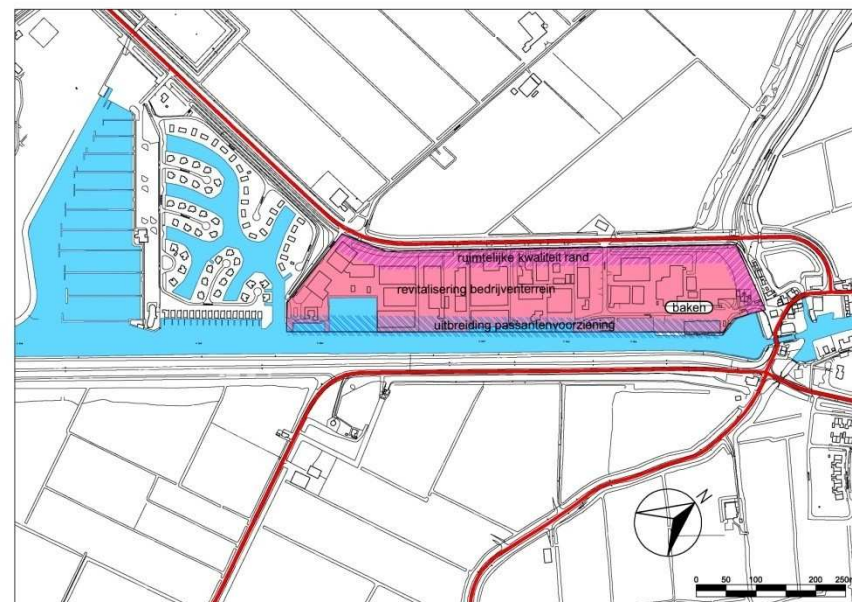


de kom voor de sluis

Er zijn mogelijk kansen om met provinciale en andere ondersteuning dit industrieterrein te revitaliseren, nadat de twee voornoemde bedrijven een nieuw onderkomen hebben gekregen. De gemeente Súdwest-Fryslân wil met de provincie deze kansen onderzoeken. Met de Workumers worden goede mogelijkheden gezien om door een combinatie van werkzaamheden zowel het niveau als het aanzien van het bedrijventerrein

te verbeteren en tevens de passantenfaciliteiten en de ruimtelijke kwaliteit van dit voorland van Workum.

Omdat er met de revitalisering van het bedrijventerrein mogelijk extra ruimte vrij komt, kan hiervan ook de bruine vloot profiteren. Gelet op de traditionele wedstrijden elk najaar, is er alle reden om ook gedurende de rest van het seizoen voor deze charterschepen goede accommodatie te hebben.



De hier weergegeven kaart geeft schematisch de ruimtelijke visie voor het gebied weer. De uitbreiding van de passantenvoorzieningen wordt in deze visie ondersteunt door een bakken ofwel een herkenbaar gebouw waarin en omheen de passantenvoorzieningen gegroepeerd worden. Als concreet idee ligt hiervoor de bouw van een klassieke windmolen die goed deze functie zou kunnen vervullen.

It Soal en het strand

Op de Workumerwaard, die in de negentiende eeuw is ingepolderd, ligt een groot en gevarieerd recreatiegebied: it Soal. Het recreatiegebied bestaat nu uit een grote camping, een jachthaven en een terrein met recreatiewoningen aan het water. Er zijn concrete plannen en afspraken tussen de gemeente, de provincie en de exploitant om op korte termijn daaraan een hotel met bijbehorende appartementen toe te voegen. Een nader onderzoek wijst uit welke (overdekte) voorzieningen daaraan moeten en kunnen worden gekoppeld, zodat enerzijds het kwaliteitsniveau van het recreatiegebied wordt ondersteund en anderzijds het voorzieningenniveau in de stad niet onder druk komt te staan.

Grenzend aan de camping ligt nu het strand. Dit strand heeft een belangrijke toegevoegde waarde voor Workum, zowel voor de eigen inwoners als voor de grote aantallen toeristen die jaarlijks it Soal bezoeken. Ook voor de watersporters is het strand van belang. Dat blijkt wel uit de aantrekkingskracht van de havens op de Waddeneilanden en bij Makkum.

Het strand is in de afgelopen jaren verwaarloosd en voor een deel bedekt met een laag slib. Een tweede probleem is de grote variatie aan gebruikers die elkaar zonder goede zonering slecht verdragen: bad- en strandgasten, windsurfers en kite-surfers. Een bijkomend probleem is de grens van het natuurbeschermingsgebied die door onervaren (kite-)surfers regelmatig wordt overschreden.



het strand

Het is de ambitie om deze problematiek definitief op te lossen, recht doend aan alle gebruikers van het strand en in combinatie met een oplossing voor twee andere problemen:

- het continu verzanden van de toegang tot de vaarweg it Soal;
- het ontbreken van een goede accommodatie voor de (inter-)nationale zeilwedstrijden op het IJsselmeer.

Met alle betrokkenen en gebruikers is in de afgelopen periode overleg geweest om tot een nieuwe zonering van het strandgebruik te komen en een daarbij passend beheerplan af te spreken. Het uitwerkingsplan in dit Masterplan is daarvan het resultaat.



Nieuwbouw op het strand zal moeten voldoen aan nader te formuleren eisen met betrekking tot beeldkwaliteit, met als doel een gebouw dat opgaat in zijn natuurlijke omgeving.

Oostelijke entree van Workum en Horsa Noord

Komend vanaf de Friese meren staat de spoorbrug altijd open, behalve als er een trein aan komt.



de spoorbrug

Tussen de spoorbrug en de brug in de provinciale weg wordt eerst de Trekfeart richting Parrega – Bolsward gepasseerd en daarna ligt aan de zuidzijde van de vaart het noordelijke deel van het bedrijventerrein Horsa. Op het noordelijke deel van dit bedrijventerrein zijn een aantal grote en kleinere bedrijven gevestigd, deels watersport gerelateerd, deels niet. De huidige ontwikkeling volgend, is het gewenst om dit gebied in zijn verdere afronding in te kleuren als een watersport gebonden bedrijventerrein gericht op ligplaatsen, winterstalling en een breed scala aan service en onderhoudsfaciliteiten.

Deze visie sluit uitstekend aan bij de plannen van een aantal kleinere watersportbedrijven om in samenwerking een breed servicepakket te kunnen aanbieden, in combinatie met ligplaatsen. En ook de ambitie van de Workumer Jachthaven (en de daarbij horende afbouw, service, onderhoud en verkoop van Lemsteraken) om dit bedrijf uit te bouwen tot een nationaal centrum voor meting van platbodems, past hierin uitstekend.

Er dienen echter een aantal problemen te worden opgelost:
De ruimtelijke entree van Workum moet verbeterd worden door enerzijds sanering van de woonschepenlocatie op de hoek van de Trekfeart.

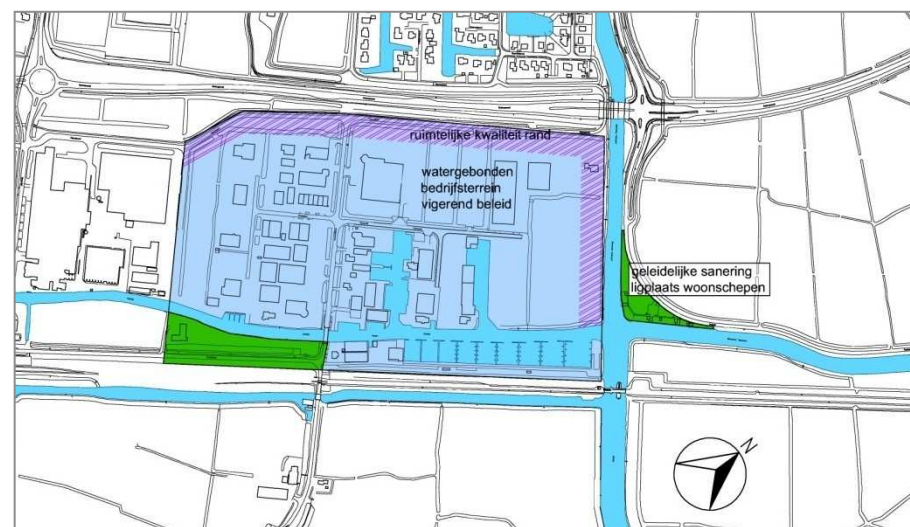
Hiervoor zal een specifiek traject worden uitgewerkt met enerzijds strikte handhaving van de vergunningen en anderzijds sanering of verplaatsing naar een meer geschikte locatie.

Aan de andere zijde, de kant van het bedrijventerrein, zal in overleg een randzone worden uitgewerkt die enerzijds recht doet aan de entree van de stad die zich wil onderscheiden als stad van kunst en cultuur en anderzijds tegemoet komt aan de wens van het bedrijfsleven om zich op een goede en kwalitatieve manier te presenteren.

Ook op het terrein zelf zullen ook een aantal problemen moeten worden opgelost:

- de afronding van het bedrijventerrein, in combinatie met het oplossen van de eigendomsproblematiek;
- het baggeren van het vaarwater de Horsa, vanaf de Workumer jachthaven;
- de relatief lage vaste brug in de Eniggaburen.

Overleg met betrokkenen en nader onderzoek hebben aangetoond dat deze problematiek oplosbaar is in onderlinge samenhang. Bij de ondernemers op het terrein is daartoe bereidheid, mits er voldoende tijd is om de integrale oplossing te bereiken.



Een aandachtspunt voor het bedrijventerrein en de uitbreiding daarvan is de mogelijkheid voor de realisatie van een trailerhelling met bijbehorende parkeerruimte voor sportvissers. De gemeente wil samen met de lokale en provinciale sportvis-organisaties zoeken naar een geschikte locatie. Horsa is daarvoor één van de mogelijkheden. Alternatieven kunnen worden gevonden in samenwerking met andere kernen in de regio.

Uitwerking in recreatiemogelijkheden

De hiervoor geschetste visie in hoofdlijnen biedt een ruimtelijk perspectief waardoor Workum aantrekkelijker wordt voor een kort of langduriger bezoek. Daarnaast is er de fysieke ruimte gecreëerd om te investeren in een capaciteitstoename voor de watersport.

Havenfaciliteiten:

Jachthavens:

- uitbreiding jachthaven it Soal (bestaand plan: 90 ligplaatsen)
- uitbreiding ligplaatsen watersportgebonden bedrijventerrein Horsa

Passantenligplaatsen:

- uitbreiding passantenfaciliteiten buiten de sluis (25 ligplaatsen)
- uitbreiding passantenfaciliteiten omgeving Stedspôle (40 – 50 ligplaatsen)
- uitbreiding passantenfaciliteiten Doltewâl (20 ligplaatsen)

Wedstrijdcentrum:

- aanlandhaven wedstrijdollen
- haven voor jury- en rescue schepen

Overig

- uitbreiding ligplaatsen traditionele chartervaart buiten de sluis (p.m.)
- aanlegplaats rondvaartboot
- eventueel een trailerhelling voor sportvissers

Verblijfsrecreatie:

- Aqua Resort (bestaand plan: 50 hotelkamers en 150 appartementen)

- standplaats campers (ijsbaan: ca. 10 en parkeerterrein Stedspôle: ca. 5)
- kwaliteitsverbetering camping it Soal door zelfstandige toegang wedstrijdcentrum

Watersport gebonden bedrijvigheid:

- revitalisering oud bedrijfsterrein buiten de sluis
- afronding bedrijfsterrein Horsa



TXII

KI

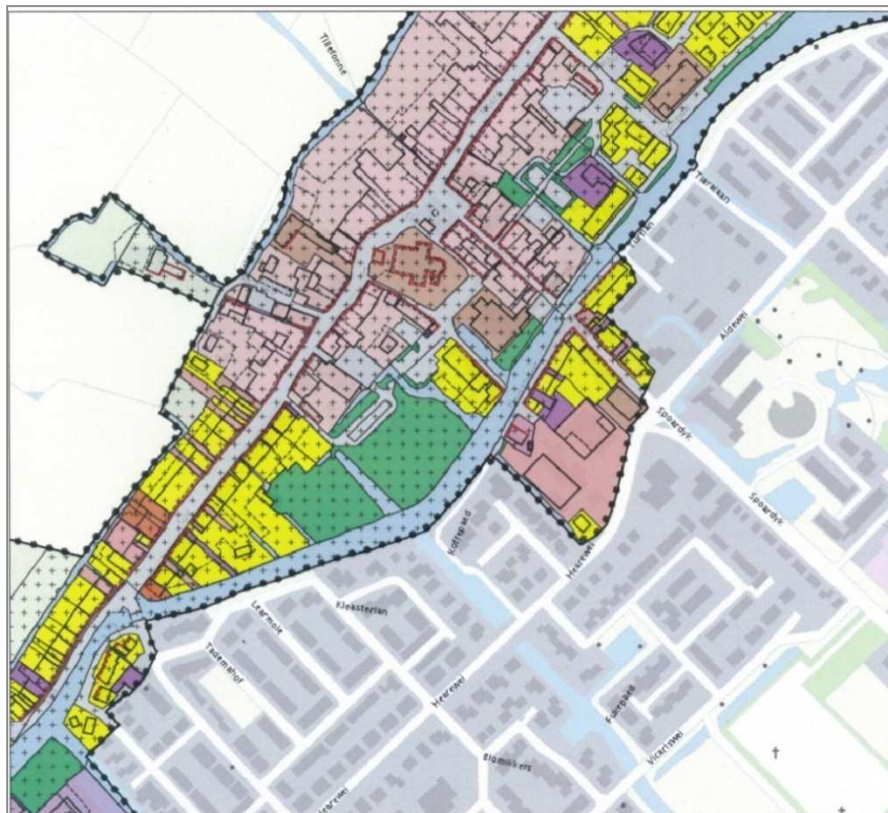
W

WON119

5. Workum: uitwerking

Bestemmingsplannen en procedures

Voor het gebied Stedspôle – Klameare geldt het bestemmingsplan: Workum – Kom, vastgesteld op 31-03-2011.



Bestemmingsplan Workum kom

Voor het hele gebied gelden de dubbelbestemmingen “archeologie” en “waarde beschermd stadsgezicht”. Dit houdt in dat voor alle werken en

werkzaamheden waarvoor dieper dan 30 cm in de bodem moet worden gegraven, archeologisch onderzoek is vereist en dat elk ruimtelijk plan beoordeeld dient te worden in het licht van de ruimtelijk-historische kwaliteit van het beschermde stadsgezicht. Met betrekking tot dit laatste is overleg geweest met de Rijksdienst voor Cultureel Erfgoed.

Met betrekking tot de archeologie heeft nog geen onderzoek plaatsgevonden. Nadrukkelijk dient vermeld te worden dat dit een risico kan inhouden voor:

- de sloop van de Klameare en het graven van de passantenhaven daar;
- het graven van water ten behoeve van een passantenvoorziening in het gebied ten zuidwesten van de Stedspôle
- het graven van cunetten voor eventueel noodzakelijke wegen en verhardingen.

De bestemming “Groen” staat enige herinrichting van het gebied met water en paden toe. Ook mogen ondergeschikte parkeer- en speelvoorzieningen worden gemaakt, waardoor de herinrichting van dit gebied niet moet wachten op lange planologische procedures.

De huidige bestemming van de Klameare is “Maatschappelijk”. Voor de realisatie van een nieuwe passantenhaven dient deze bestemming te worden gewijzigd met een (gedeeltelijke) herziening van het bestemmingsplan. De bestemming van het huidige gemeentehuis staat een functieverandering ten behoeve van de Klameare toe.

Voor het strand en omgeving is het bestemmingsplan: Recreatiegebied it Soal in voorbereiding (voorontwerp). De realisatie van het gewenste hotel, appartementen en bijbehorende voorzieningen is daarin vastgelegd. Het strand heeft een multifunctionele bestemming die voor een groot deel passend is. Een aandachtspunt is de mogelijkheid voor incidenteel kamperen (tijdens evenementen). De realisatie van een nieuwe strekdam is binnen het bestemmingsplan mogelijk nadat uit onderzoek van Rijkswaterstaat en Natuurbeschermingsorganisaties is gebleken waar en in welke vorm de nieuwe strekdam moet worden gerealiseerd met het oog op zowel de natuurwaarden als de verzanding van it Soal.



Bestemmingsplan recreatiegebied it Soal

Voor de nieuwe zonering voor de kite-surfers is vervolgens de vereiste procedure volgens de Natuurbeschermingswet noodzakelijk.

Voor het bedrijfsterrein Horsa – Burevaart is op 26 mei 2009 het bestemmingsplan vastgesteld. Dit plan voorziet aan de noordzijde in een bestemming gericht op watersport gebonden bedrijvigheid en aan de zuidzijde in ruimte voor nieuwe ontwikkelingen. Vooralsnog lijkt dit bestemmingsplan de gewenste ontwikkelingen niet in de weg te staan.



Bestemmingsplan Horsa – Burevaart

Nader onderzoek zal moeten uitwijzen in welke mate een herziening van het bestemmingsplan voor het oude buitendijkse bedrijfsterrein nodig is. Eerst zal een globaal revitalisatieplan moeten zijn opgesteld en pas daarna kunnen feitelijke planologische uitspraken worden gedaan.

Baggeren en onderhoud

De provinciale werkzaamheden die nodig waren om de kwaliteit van de vaarwegen in en rondom Workum weer op peil te brengen zijn in de afgelopen jaren uitgevoerd. In het najaar van 2011 was het baggeren van it Soal het laatste project.

De gemeente staat nog voor een grote opgave (prijspeil 2010):

- De Horsa:	
o baggeren	€ 235.000
- Stedspôle en Doltewâl:	
o baggeren	€ 7.000
o beschoeiing	€ p.m.
- De Djippe Dolte N-O:	
o vervangen damwanden	€ 367.500
o herstellen taluds	€ 5.000
- De Djippe Dolte Z-O:	
o herstellen talud	€ 1.000
o vervangen damwand	€ 70.000
- De Djippe Dolte N-W:	
o herstellen talud	€ 2.300
o vervangen damwand	€ 157.500
<hr/>	
Totaal	€ 845.300

bron: begroting baggerwerk en onderhoud beschoeiingen vml. gemeente Nijefurd 2010

Ondanks dat in de begroting kapitaalswerken geen rekening is gehouden met voornoemde projecten, is uitvoering daarvan in de periode 2013 – 2014 noodzakelijk in verband met:

- de samenhang met de provinciale bagger- en oeverprojecten;
- de samenhang met voorgestelde projecten in dit Masterplan;
- de zeer matige tot slechte staat van onderhoud.

Aan de gemeenteraad zal een separaat voorstel worden gedaan op welke wijze deze projecten worden gefinancierd.



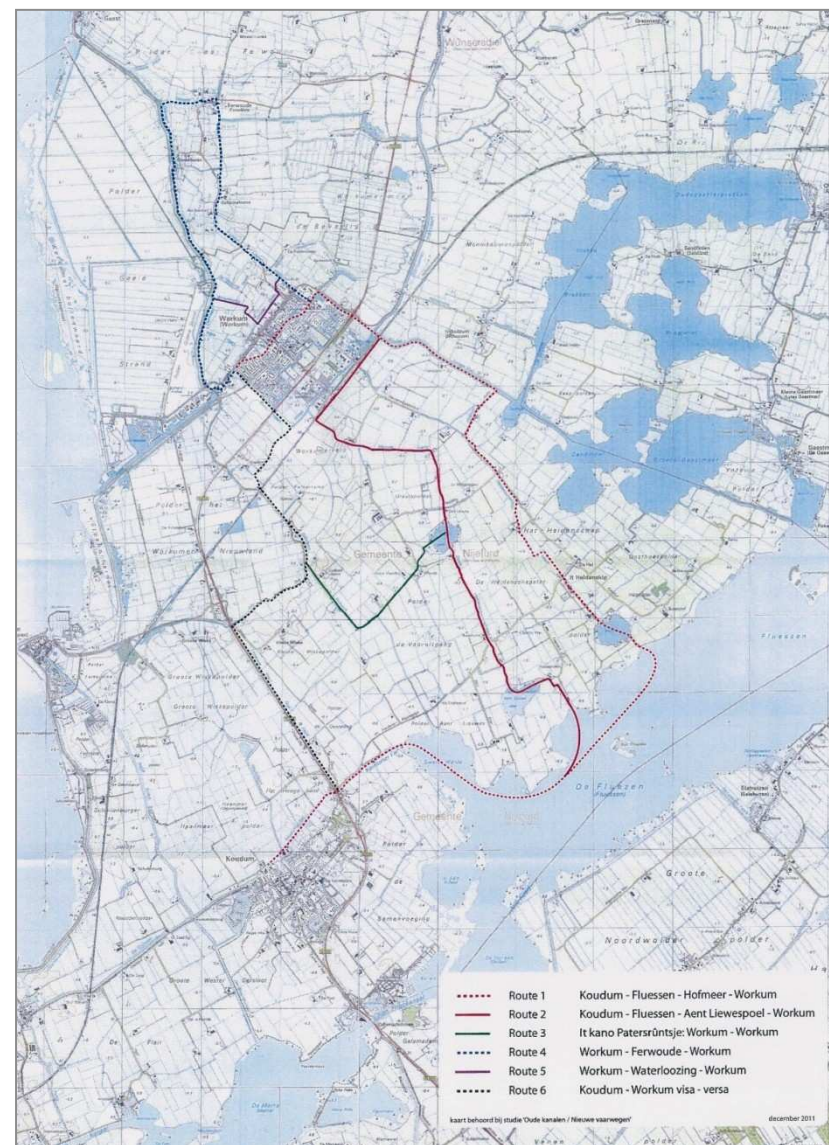
Kleine vaarwegen

In het westelijke deel van de provincie liggen van oudsher veel kleine vaarten die belangrijk waren en zijn voor de waterhuishouding en die in het verleden een transportfunctie vervulde voor de ontsluiting van de agrarische bedrijven in het buitengebied.

De meeste kleine vaarten zijn niet geschikt en moeilijk geschikt te maken voor zeilboten en grote motorboten omdat ze relatief ondiep en smal zijn en door de lage vaste bruggen. Toch staan deze vaarten steeds meer in de belangstelling bij bewoners en ondernemers omdat ze worden gezien als een kans om op eenvoudige wijze het vaargebied te vergroten en het prachtige landschap van dit deel van zuidwest Fryslân te ontsluiten.

Nu al zijn het de kanovaarders die de provincie en de gemeente wijzen op de bestaande mogelijkheden en de kansen die ontstaan met relatief kleine ingrepen en voorzieningen. Maar de belangstelling is breder, vooral bij organisaties en ondernemers die kansen zien voor vaarroutes met sloepen en elektrische boten van beperkte omvang.

De realisatie (stap voor stap) van een netwerk van kleine vaarwegen valt buiten de kaders van dit Masterplan. Maar omdat wij, met veel lokale mensen de overtuiging hebben dat dit netwerk kan bijdragen aan de aantrekkelijkheid van de regio, bevelen wij aan om dit netwerk in projectvorm verder uit te werken en de financiële middelen te vinden om dit te realiseren. Vanuit Workum liggen er kansen rondom de stad en ook goede mogelijkheden om aansluiting te zoeken bij initiatieven in Makkum, Hindeloopen en Stavoren.



Deelproject 1: verplaatsing van de Klameare

De locatie:



Ambitie:

Een vernieuwd cultureel-maatschappelijk centrum dat voldoet aan de programmatische, ruimtelijke en duurzaamheidseisen van deze tijd en dat door zijn ligging intensief gaat samenwerken met het Jopie Huisman museum en de andere musea en galerieën en dat in zijn programmering en activiteiten een toegevoegde waarde heeft voor de toeristen die Workum bezoeken.

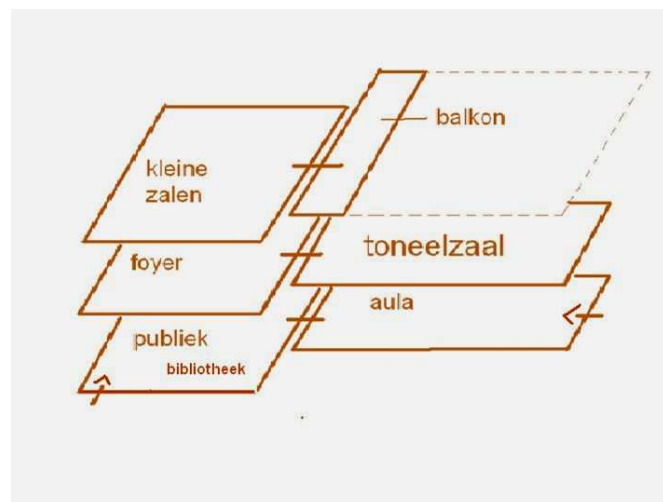
Programma:

- het vrijmaken van de locatie ten behoeve van een passantenhaven;
- een goede cultureel-maatschappelijke voorziening (functioneel, technisch en energie);
- aanvullende voorzieningen in Workum zoals een aula;
- mogelijkheden voor samenwerking met het Jopie Huisman Museum uitwerken (programmatisch en fysiek);
- verbeteren van de ruimtelijke uitstraling en sfeer van de Begine.

Samenwerkende partijen:

De gemeente en het Stichtingsbestuur de Klameare zijn de trekkers van het project. Samenwerking wordt gezocht met de huidige gebruikers, met het Jopie Huisman Museum en met de andere musea en galerieën in Workum.

Schetsmatige uitwerking:



Randvoorwaarden:

Ruimtelijke randvoorwaarden:

Behoud van het bestaande monumentale deel van het gemeentehuis. Het toekomstige gebruik hiervan is onderwerp van nader onderzoek. Het behoud als trouwlocatie wordt door veel Workumers op prijs gesteld en zal een belangrijke voorwaarde zijn.

De nieuwbouw van het gemeentehuis krijgt een nieuwe functie. De publieke functie zal herkenbaar dienen te zijn en moeten bijdragen aan de verlevendiging van de Begine.

Functionele randvoorwaarden:

In functionele zin zal een exploitatievisie moeten worden opgesteld waaruit de meerwaarde van de nieuwe accommodatie voor Workum: "Stad van kunst en cultuur" blijkt. De accommodatie moet bijdragen aan de aantrekkelijkheid van Workum als toeristenstad.

Onderzoek haalbaarheid:

De haalbaarheidstudie naar de mogelijkheid tot verplaatsing is uitgevoerd door het projectteam in samenwerking met het bestuur van de Stichting de Klameare. De volgende stappen zijn daarvoor gezet:

- een globaal ruimtelijke programma van eisen voor de Klameare;
- een onderzoek naar de ruimtelijke mogelijkheden van het nieuwe deel van het gemeentehuis;
- een onderzoek naar de technische haalbaarheid van de gewenste aanpassingen;
- een indicatief onderzoek naar de kosten voor de aanpassingen aan het gebouw.

De resultaten van dit onderzoek zijn:

- het gewenste programma kan worden gerealiseerd binnen het nieuwbouwdeel van het gemeentehuis;
- de noodzakelijke aanpassingen van de ruimteverdeling is mogelijk, mits een verdiepingsvloer wordt verwijderd, met bijbehorende technische aanpassingen;
- de aanpassing van het gebouw is realiseerbaar binnen een aanvaardbaar kostenniveau, mits installatietechnisch geen splitsing tussen het oude en het nieuwe gebouw wordt gemaakt.
- door samenwerking van de gemeente en de stichting de Klameare is deze verplaatsing te realiseren binnen het beschikbare budget, mits een aantal zaken over toekomstig eigendom en beheer onderling naar tevredenheid kunnen worden opgelost.

Projectuitwerking:

Organisatie:

De gemeente en Klameare gaan gezamenlijk zoeken naar aanvullende financiering uit externe fondsen.

De gemeente en Klameare gaan een gezamenlijk onderzoek doen naar het toekomstig juridisch en economisch eigendom, in samenhang met de uitvoeringskosten en de verrekening van de belastingen (btw).

De gemeente en Klameare geven gezamenlijk opdracht aan een architect, constructeur en installatieadviseur voor een verbouwingsplan, rekening houdend met de beschikbare budgetten;

De gemeente onderzoekt in overleg met de Klameare de mogelijkheden voor hergebruik van het historische stadhuis, met behoud van de trouwlocatie.

De Klameare werkt samen met het Jopie Huismanmuseum (en eventuele andere participanten) een programma uit, mede gericht op (toeristische) bezoekers van de stad.

Projectresultaat:

Een verbouwings- en inrichtingsplan voor het gemeentehuis van Workum.

Een financieringsplan, inclusief het toekomstig eigendom.

Een uitgewerkte programmering, mede gericht op de toerist.

Planning:

oktober I 2012 – maart 2013:

verbouwings- en inrichtingsplan

oktober I 2012 – maart 2013:

financieringsplan

november 2012 – september 2013:

vergunningen en procedures

juni 2013 – september 2013:

verhuizing gemeentelijke

organisatie

oktober 2013 – maart 2014:

verbouwing

Deelproject 2: de inrichting van de passantenvoorziening op en rondom de Stedspôle

De locatie:



Ambitie:

Een passantenvoorziening in het hart van Workum, herkenbaar en beleefbaar in de cultuurhistorische sfeer van de stad, in combinatie met het herstel van de ruimtelijke kwaliteit op plaatsen waar deze in de loop van de tijd onder druk is komen te staan.

Programma:

Een voorziening die bestaat uit een combinatie van faciliteiten en ruimtelijke ingrepen:

- een passantenhaven op de locatie van de huidige Klameare;
- het verbeteren van de ligoevers rondom de Stedspôle;

- het realiseren van een passantenvoorziening rondom een eilandje ten zuidwesten van de Stedspôle;
- het realiseren van een goede havenaccommodatie met sanitair en bijbehorende voorzieningen in het gebouw en bij de ligplaatsen;
- het ruimtelijk opwaarderen van de Stedspôle, het daarop gelegen parkeerterrein en de daarop georiënteerde achterkanten van bebouwing aan it Súd;
- Het parkeerterrein moet geschikt zijn als standplaats voor een beperkt aantal campers gedurende een beperkte tijd.

Samenwerkende partijen

Dit project wordt uitgevoerd door de gemeente in overleg met Plaatselijk Belang Workum. De omwonenden zullen in het planproces worden betrokken.

Schetsmatige uitwerking / sfeerbeeld



Randvoorwaarden:

- de cultuurhistorische waarde van de stad Workum (beschermd stadsgezicht);
- het behoud van de herkenbare ruimtelijke structuur van de Djippe Dolte en de opvaarten en de openbaarheid van de oevers;
- behoud van de stegen en vergelijkbare kleinschalige verbindingen tussen de stedelijke hoofdstructuur en het gebied van de passantenvoorzieningen;
- behoud van een groene Stedspôle als manifestatierrein;
- behoud van de cultuurhistorisch waardevolle bebouwing en incidenteel het versterken van de bebouwingsstructuur;
- verbeteren van de achterkanten van de bebouwing aan it Sûd;
- behoud van de parkeercapaciteit van het gebied voor de bewoners en de bezoekers van het centrum;
- speelvoorziening op het nieuwe eiland.

Projectuitwerking:*Organisatie:*

De gemeente maakt in overleg met Plaatselijk Belang en de omwonenden een integraal inrichtingsplan;

De gemeente draagt zorg voor de noodzakelijke archeologische onderzoeken;

De gemeente bereidt een herziening van het bestemmingsplan voor en brengt dit in procedure.

Projectresultaat:

Een definitief integraal inrichtingsplan voor het hele plangebied;

Een herziening van het bestemmingsplan inclusief de noodzakelijke archeologische onderzoeken.

Planning:

maart 2014 – mei 2014 (na sloop Klameare):

archeologisch onderzoek locatie Klameare,

voor de overige locaties kan het onderzoek eerder plaatsvinden;

oktober 2012 – maart 2013: integraal inrichtingsplan

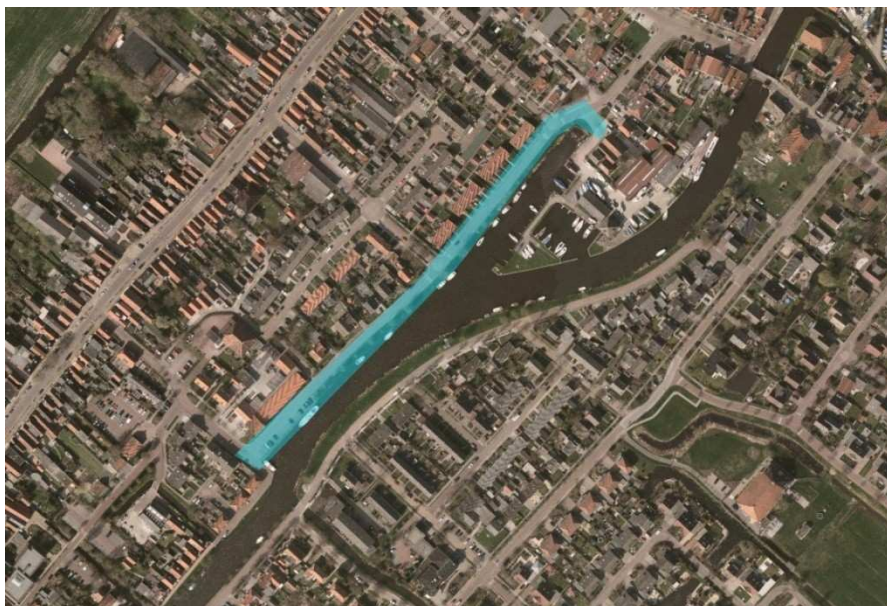
maart 2013 – mei 2014: bestemmingsplan

juni 2014 – december 2014: procedures

januari 2015 – november 2015: uitvoering (een aantal onderdelen kunnen eerder in uitvoering worden genomen)

Deelproject 3: de herinrichting van de Doltewâl

De locatie:



Ambitie:

De uitstraling van de huidige kade/oever moet verbeterd worden met een ruimtelijke kwaliteit die refereert aan Workum. Het moet een herkenbare passantenkade worden waar gasten welkom zijn en alle noodzakelijke voorzieningen aanwezig.

Programma:

- oever vrijmaken van ligplaatsen van eigen bewoners;
- straat en oeverzone herinrichten;
- bijbehorende accommodatie (sanitair en voorzieningen).
- Water en elekta bij de ligplaatsen

Samenwerkende partijen:

De gemeente is verantwoordelijk voor dit project. Mogelijk kan een samenwerking ontstaan met de naast gelegen jachthaven (gedeelde voorzieningen).

Het herinrichtingsplan zal in samenwerking met de aanwonenden worden uitgewerkt. Indien de woningstichting in de nabije toekomst concrete plannen voor herstructurering wil uitvoeren, zal ook de woningstichting in het planproces worden betrokken.

Schetsmatige uitwerking:



Projectuitwerking:

De gemeente gaat in overleg met de naast gelegen jachthaven. De gemeente maakt een inrichtingsplan in overleg met Plaatselijk Belang, de woningstichting en de aanwonenden; De gemeente maakt afspraken met de houders van een ligplaats over een nieuwe plaats aan de overzijde of elders in Workum.

Planning:

Oktober 2013 – september 2014: afspraken met diverse belanghebbenden

oktober 2014 – december 2014: opstellen inrichtingsplan

maart 2015 – mei 2015: uitvoering (afhankelijk van het herstel van de oever) en samenwerking met woningstichting

Deelproject 4: de revitalisering van het buitendijks industrieterrein in combinatie met verbetering van de passanten-voorzieningen voor de sluis

De locatie



Het plangebied betreft het huidige bedrijfsterrein (ruim 10 ha met aanliggende vaart en weg).

Ambitie:

Het is de ambitie om passanten vanuit het IJsselmeer ook voor de sluis goed te kunnen ontvangen. Dat geldt zowel voor plezierjachten als voor de (bruine) chartervloot. Daarvoor moet de accommodatie worden uitgebreid en moet de ruimtelijke kwaliteit van de omgeving worden verbeterd.

In combinatie hiermee kan door revitalisering de ruimtelijke kwaliteit van het bedrijventerrein worden vergroot en de uitstraling van de verbinding tussen Workum en het recreatiegebied it Soal worden versterkt.

Programma:

- verplaatsing van Culterra en zand- en grindhandel Zijsling; indien deze verplaatsing niet mogelijk is, moet onderzocht worden of een beperkte variant haalbaar is;
- revitalisering van het bedrijventerrein, met de nadruk op watersport gerelateerde bedrijvigheid;
- in samenhang met de revitalisering verbetering van de ruimtelijke kwaliteit van de randen;
- uitbreiding van de passantenligplaatsen;
- uitbreiding van de ligplaatsen voor de (bruine) chartervloot;
- vergroten van de aantrekkelijkheid van de verbinding tussen de stad en het recreatiegebied it Soal.

Samenwerkende partijen en uitwerking:

Voor dit planonderdeel is nog geen uitwerkingsplan opgesteld omdat eerst een nader onderzoek naar de haalbaarheid noodzakelijk is. Een projectgroep van gemeente, provincie en het lokale bedrijfsleven zal hiermee aan de slag gaan.

Afhankelijk van de haalbaarheid van bedrijfsverplaatsingen of alternatieven daarvoor en andere onderdelen van de revitalisering zal door de gemeente in nauwe samenwerking met de werkgroep een plan worden opgesteld. Dit plan kan een gefaseerde aanpak voorstaan, mits de onderdelen die relevant zijn voor Het Friese Merenproject in 2015 kunnen zijn uitgevoerd.

Randvoorwaarden:

De randvoorwaarden zullen te zijner tijd onderdeel van het uitwerkingsplan uitmaken. De zuidoost oever van it Soal blijft onaangetast.

Haalbaarheid:

Het project, inclusief de bedrijfsverplaatsing, gaat het budget voor het Friese Merenproject ruimschoots te boven. De financiering is uitsluitend mogelijk, gebruik makend van:

- bijdragen uit Het Friese Merenproject;
- provinciale bijdragen voor de revitalisatie;
- bijdragen van het lokale bedrijfsleven met het oog op de revitalisatie;
- provinciale bijdragen uit oogpunt van duurzaamheid;
- gemeentelijke bijdragen uit oogpunt van duurzaamheid en of Fryslân Fernijt;
- Bijdragen uit Europese programma's en/of uit Nederlandse innovatieprogramma's.

Uit de middelen voor uitvoering van het Masterplan wordt een bedrag gereserveerd waarmee gemeente, provincie en lokaal bedrijfsleven de haalbaarheid van dit plan verder onderzoeken. Bij gebleken haalbaarheid zullen vanuit Het Friese Merenproject substantiële middelen voor de realisatie worden ingezet. Hierover zullen op dat moment aanvullende afspraken met alle betrokken partijen moeten worden gemaakt.

Projectuitwerking:

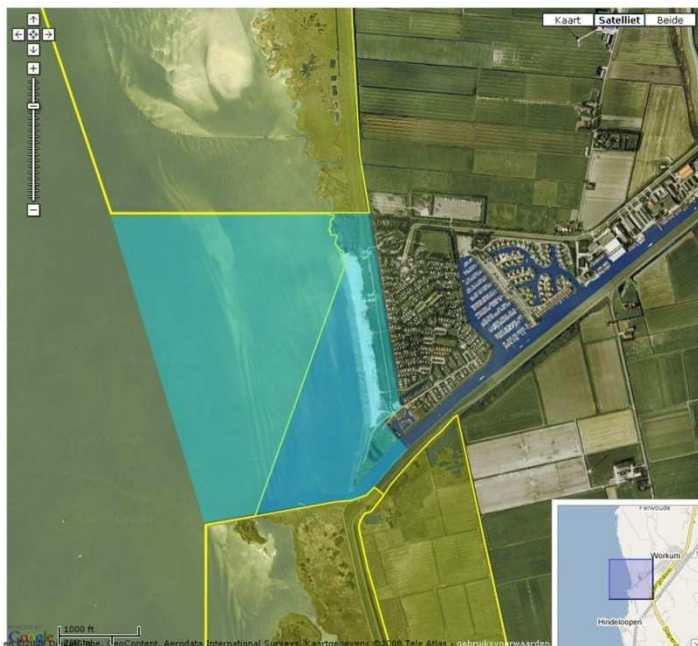
De werkgroep die de haalbaarheid van de revitalisering nader gaat onderzoeken gaat direct van start en krijgt een jaar om met zijn conclusies te komen.

Planning:

oktober 2012 – april 2013:	nader onderzoek haalbaarheid
mei 2013 – december 2013:	uitwerking plannen
januari 2014 – juni 2014:	procedures en vergunningen
juli 2014 – juni 2015:	uitvoering eerste fase (passanten- accommodatie)

Deelproject 5: het strand en het zeilwedstrijdcentrum

De locatie:



Het plangebied betreft het strand, de ingang van it Soal en het daarvoor liggende IJsselmeer. De gele grenzen op de luchtfoto zijn de grenzen van het natuurbeschermingsgebied.

Ambitie

Het strand wordt 's zomers gebruikt door badgasten, wind- en kitesurfers. Zij stellen geheel verschillende eisen aan het gebruik van het strand en het water. Een goede en veilige zonering in samenhang met een daarbij behorende bereikbaarheid is een vereiste.

De tweede ambitie is de realisatie van een technische oplossing waardoor het verzandingprobleem van de ingang van it Soal wordt opgelost.

En ten slotte willen de provincie en de gemeente samen met de watersportorganisaties en de zeilvereniging een wedstrijdcentrum realiseren dat recht doet aan de omvang en aan de internationale oriëntatie van de zeilwedstrijden die vanuit hier op het IJsselmeer gehouden worden.

Het programma:

Het programma bestaat uit:

- Het verwijderen van de leemlaag op het strand (in combinatie met het afvlakken van de hoge zandbank), zodat het strand weer een echt zandstrand is;
- Een houdbare en veilige zonering voor de gebruikers van het strand, rekening houdend met de eisen van de Natuurbeschermingswet en de wensen van de gebruikers;
- De realisatie van een wedstrijdcentrum met bijbehorende ruimten, tevens bruikbaar voor de andere strandgebruikers;
- De realisatie van havendammen of vergelijkbare voorzieningen die de water- en zandstromen zodanig beïnvloeden dat het verzandingprobleem wordt opgelost.

Samenwerkende partijen:

De gemeente heeft als voorbereiding voor dit voorstel intensief overleg gevoerd met alle bij het strand betrokken partijen. Zij hebben te kennen gegeven dat zij willen meewerken aan de nieuwe zonering, mits de daarbij behorende fysieke maatregelen door de overheid worden uitgevoerd.

De gemeente werkt met Rijkswaterstaat, it Fryske Gea, de provincie en de gemeente Gaasterlân Sleat samen in het project "building with nature".

In dit kader wordt het onderzoek naar het water- en zandtransport uitgevoerd. De gemeente rekt, gelet op afspraken uit het verleden, op samenwerking met Rijkswaterstaat met betrekking tot de realisatie van de fysieke voorzieningen ter verbetering van de havenmond van it Soal.

Schetsmatige uitwerking:



Randvoorwaarden:

De randvoorwaarden op grond van de Natuurbeschermingswet zullen gerespecteerd moeten worden.

De nieuwbouw voor het wedstrijdcentrum dient van beperkte hoogte te zijn (maximaal 10 meter). In een beeldkwaliteitplan zullen andere voorwaarden voor een goede landschappelijke inpassing worden opgesteld, rekening houdend met het silhouet van de IJsselmeerkust.

Projectorganisatie:

Als de resultaten van het nader onderzoek naar het zandtransport bekend zijn, wordt door de gemeente een ambtelijke werkgroep samengesteld die het plan voor Workum (als onderdeel van de Friese IJsselmeerkust) gaat uitwerken.

De nu al bestaande overlegstructuur tussen de gebruikers van het strand en de gemeente blijft bestaan en wordt benut voor het uitwerken van de zoneringsplannen, de plannen voor het wedstrijdcentrum en het toekomstige beheer van het strand.

Los hiervan zullen vanaf het seizoen 2012 de noodzakelijke maatregelen voor een goed beheer worden uitgevoerd. Hiervoor is een zelfstandig budget gereserveerd.

Deelproject 6: de oostelijke entree van Workum en het watersportgebonden bedrijventerrein Horsa

De locatie:



Ambitie:

De ruimtelijke kwaliteit van de binnenkomst van Workum over water staat hier centraal. Dit vraagt om maatregelen bij de huidige ligplaats voor

woonschepen en tevens voor een zorgvuldige begeleiding van de afronding van het watersportgebonden bedrijventerrein.

Voor de inrichting van het bedrijventerrein geldt vigerend beleid. Daarbij geldt de inspanning om de bereikbaarheid van bedrijven over het water te vergroten.

Het zuidelijke (groene) deel van het bedrijventerrein wordt een duurzaam bedrijventerrein, met specifieke aandacht voor de koppeling en uitwisseling van warmte. Dit plangebied is geen onderdeel van dit Masterplan maar is nodig voor eventuele bedrijfsverplaatsing vanuit het bedrijventerrein aan it Soal.

Programma:

Realisatie van de afronding van het watergebonden bedrijventerrein, zo nodig door een actieve bijdrage in de verwerving. Bij de inrichting wordt voldoende aandacht besteed aan de overgang tussen vaarweg en bedrijventerrein met het oog op de ruimtelijke kwaliteit.

Een punt van aandacht blijft de brug. Deze zou verhoogd moeten worden en nog liever beweegbaar. Vooralnog zijn daarvoor geen mogelijkheden, maar voor de lange termijn zal de gemeente blijven zoeken naar opties om deze wens in samenwerking met het lokale bedrijfsleven te realiseren.

Voor de ligplaatsen van de woonschepen komt een actief handhavingsbeleid. In goed overleg zal stap voor stap een sanering van deze ligplaatsen worden gerealiseerd.

Randvoorwaarden:

De randvoorwaarden voor de ruimtelijke ontwikkeling staan in het vigerende bestemmingsplan.



6. WORKUM: UITVOERINGSPROGRAMMA

Prioritering

- Korte termijn: 2012 – 2015

Verplaatsing Klameare
Realisatie passantenvoorzieningen omgeving Stedspôle
Realisatie herinrichting Doltewâl
Onderzoek naar en realisatie van aanvullende passantenvoorzieningen aan it Soal
Nieuwe zonering strand met het treffen van beheermaatregelen
Afronding watersportgebonden bedrijventerrein Horsa
Begin van de sanering locatie woonschepen

- Middenlange termijn: 2015 – 2022

Realisatie herinrichting ingang van it Soal met zeilcentrum
Indien haalbaar: verplaatsing of aanpassing van Culterra en zand- en grindhandel Zijsling
Revitalisering buitendijks bedrijfsterein met uitbreiding passanten-voorzieningen (e.e.a. afhankelijk van het nader onderzoek)

- Lange termijn: na 2022

Netwerk kleine vaarwegen
Brug Horsa Zuid

Projectorganisatie uitvoeringsfase

Bij de projecten is in hoofdlijnen de organisatie van het project, het gewenste resultaat en de planning beschreven. De gemeente en de provincie realiseren zich dat de realisatie van deze ambitie in de beperkte daarvoor gestelde tijd een grote inspanning vergt. Beide overheden hebben daarom het voornemen om de succesvolle samenwerking tijdens de voorbereiding van dit Masterplan voort te zetten en de noodzakelijke menskracht vrij te maken in de periode 2012 t/m 2015.

Omdat alle projecten worden uitgewerkt en uitgevoerd in goed overleg met Plaatselijk Belang en soms met een actieve participatie van één of meer marktpartijen, zal voor elk project een projectleider, tevens aanspreekpunt, worden aangewezen. Deze gemeentelijke projectleider krijgt de gebruikelijke taakopdracht en verantwoordelijkheid en is voor alle betrokkenen goed bereikbaar.

Voor de samenhang van de projecten blijft een gemeenschappelijke werkgroep van gemeente en provincie functioneren, waarin naast alle betrokken projectleiders ook de relevante inhoudelijke disciplines vertegenwoordigd zijn. De werkgroep rapporteert aan de projectwethouder en aan Het Friese Merenproject.



Bronnen

algemeen

Nationaal Lanschap Zuidwest Fryslân
Landschapsontwikkelingsvisie & kansenkaart
Strootman landschapsarchitecten, NovioConsult
(zonder datum)

Brancherapport special: watersport
Delta Loyd, 2009

Rabobank, ondernemers update: Jachthavens
Rabobank, juni 2009

Ontwikkeling watersport IJsselmeergebied 2010
Waterrecreatieadvies, december 2010

Trendrapport toerisme, recreatie en vrije tijd 2010/2011
NRIT Onderzoek en NHTV internationaal hoger onderwijs Breda
15 september 2011

Actieplan Nieuwe Markten Zuid West Fryslân
Ondernemersgroep TRO zuid west Fryslân, 15 februari 2011

Friese Merenproject

23 Bouwstenen, aan het werk met de basis voor een masterplan voor
watersportkernen en toegangspoorten
Provincie Fryslân,

Meer met Friese meren, van Stavoren tot Sneek
Provincie Fryslân – het Friese Merenproject, 10 november 2009

SWOT – analyse Het Waterfront Workum
Waterrecreatie advies, zonder datum

Het Friese Merenproject, uitvoeringsprogramma 2011 – 2015
Provincie Fryslân, 4 oktober 2011

Gemeentelijk beleid

Natuurlijk Gastvrij
Gebiedsplan Nijefurd – Zuidwest Friesland
Ballast Nedam – Interra, 22 januari 2009

Bestemmingsplan Workum Kom
Vastgesteld op 31 maart 2011

Voorontwerp bestemmingsplan Recreatiegebied it Soal,
(overleg en inspraak 2011)

Bestemmingsplan Horsa – Burevaart
Vastgesteld op 26 mei 2009

Historische stad

Stifting kultuer en toerisme yn Fryslân, 1994
Paadwizer, Workum

Broekhuis Rijs Advisering, 2008
Koopstromenonderzoek Friesland 2007, gemeente Nijefurd

Van Reeuwijk, bouwmeester, 2009
Een nieuwe oliemolen te Workum

Henk de Haas, 2010
Grutte Pier en Workum

Hoofdbedrijfschap Detailhandel HBD, 2011
Kansenkaart van Workum

Oud industrieterrein voor de sluis

Stichting Opwaardering Havenkom (zonder datum)
Opwaardering locatie havenkom te Workum

www.Séburgh.nl, 2005

Toekomstvisie: water, wonen, werken, Séburgh

Strand – it soal

Gemeente Nijefurd, 2010
Ontwerp strandbad Workum

Ballast Nedam infra, 2011 / 2012
Beheerplan it Soal, inventarisatie en aanbevelingen

Overig

Vereniging Plaatselijk Belang Workum / BügelHajema, (zonder datum)
Stadsvisie Workum

Henk de Haas, 2010
Kano- en fluisterbootroute rond Workum

Kanoclub De Varvaarders i.o., 2011
Studie omtrent het realiseren van kanoroutes in het watersportgebied
tussen Workum, Heidenschip, Koudum en Hindeloopen

Diverse websites

www.friesemeren.nl

www.workum.nl

www.warkumserfskip.nl

www.werfdehoop.nl

www.tresoar.nl

www.nl.wikipedia.org

www.panoramio.com

www.stationsweb.nl

www.jopiehuismanmuseum.nl

www.beeldenstadworkum.nl

www.klameare.nl

www.zvworkum.nl

www.strontraceworkum.nl